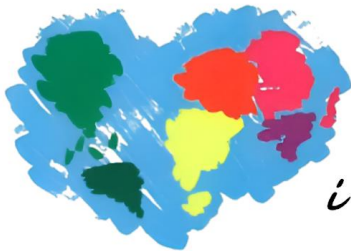


**PROGRAMACIÓ  
GENERAL ANUAL DE  
CENTRE  
CURS  
2024 - 2025**

INSTITUT  
ESCOLA



*Ferrer  
i  
Guàrdia*

## Índex

0. INTRODUCCIÓ .....	1
1. MARC LEGISLATIU .....	2
2. TRETOS D'IDENTITAT .....	5
3. ELEMENTS DE CONTEXT .....	7
4. OBJECTIUS DEL CURS 2024-2025 .....	8
5. INSTRUMENTS D'AVUACIÓ.....	17
6. ASPECTES ORGANITZATIUS DEL CENTRE .....	20
6.1. Organització de l'alumnat .....	20
6.2. Organització dels docents .....	21
6.3. Els òrgans de govern col·legiats .....	21
6.4. Comissions del centre .....	21
6.5. Treball en equip .....	22
6.6. Composició de la CAEI. SIEI. CREETDIC. CEPSIR .....	23
6.7. L'equip educatiu .....	25
6.8. El Consell Escolar .....	26
6.9. Curs 2025-2026 a l'ESO. Creixement fins a 2n d'ESO .....	27
7. ASPECTES DE FUNCIONAMENT DEL CENTRE .....	29
7.1. Horari de l'alumnat .....	29
7.2. Horari de l'equip docent .....	30
7.3. Calendari escolar .....	31
7.4. Entrades i sortides .....	32
7.5. Relació família escola .....	32
7.6. Relació amb agents de l'entorn .....	35
7.7. Sortides .....	36
8. ACTIVITATS, PROGRAMES I FORMACIONS DEL CURS 25-26 .....	32
9. ESTRATÈGIES DIGITALS DE CENTRE .....	41

## 0. INTRODUCCIÓ

La Programació General Anual (PGA) és el document que concreta, per a cada curs acadèmic, les línies d'actuació del centre, les prioritats pedagògiques i organitzatives, i els objectius que orientaran la tasca educativa. Constitueix un instrument de planificació, coordinació i avaluació, que garanteix la coherència entre el Projecte Educatiu de Centre (PEC), les Normes d'Organització i Funcionament (NOFC) i els Documents d'Organització i Gestió dels Centres (DOIGC) establerts pel Departament d'Educació.

El curs 2025-2026 s'inicia amb un **equip directiu consolidat**, que manté la seva composició respecte als darrers cursos, fet que aporta continuïtat i estabilitat al projecte educatiu de l'institut-escola. Aquesta continuïtat permet aprofundir en les línies estratègiques ja iniciades, així com en el desplegament de la Llei Orgànica 3/2020 (LOMLOE) i la Llei d'Educació de Catalunya (LEC), tot assegurant l'alineació amb els objectius marcats en el Projecte Educatiu.

Com a novetat d'aquest curs, es produeix un **canvi en les coordinacions pedagògiques dels àmbits de petits i de joves**, que assumeixen nous professionals amb la voluntat de donar continuïtat a la tasca feta i alhora aportar noves mirades i dinamisme a la vida del centre. Aquests relleus representen una oportunitat per consolidar equips de treball cohesionats, promoure la innovació i reforçar els vincles entre les diferents etapes educatives.

Amb aquesta Programació General Anual es pretén establir les actuacions necessàries per garantir una educació de qualitat, inclusiva i equitativa, que respongui a les necessitats de l'alumnat i de l'entorn, tot afavorint la participació activa de tota la comunitat educativa.

La Programació General Anual de l'institut escola Ferrer i Guàrdia d'aquest curs 2025-2026, continuarà sent una PGA d'un centre en creixement. Tornem a tenir més de 20 docents nous.

Continuarem amb la implantació del nou projecte que vam iniciar el curs 2023-2024: tres referents de cada nivell de Primària, ateliers (tallers artístics on treballem un projecte transversal) i blocs per a treballar el català i les matemàtiques amb grups més reduïts.

En aquest Projecte no ens oblidarem pas dels alumnes amb NESE A (més de 20 al centre). Aplicant la DUA a fons i amb profunditat.

Tota l'organització quedarà distribuïda en tres àmbits: Organitzatiu i funcionament, d'aprenentatge-ensenyament i de l'entorn i la convivència.

## 1. MARC LEGISLATIU

### Normativa estatal bàsica

Aquestes normes configuren les bases del sistema educatiu espanyol i són imprescindibles en qualsevol document de planificació:

#### 1. **Constitució Espanyola (1978)**

- ❖ Article 27: dret a l'educació i obligació dels poders públics de garantir-lo.

#### 2. **Llei Orgànica 2/2006, de 3 de maig, d'Educació (LOE), modificada per la Llei Orgànica 3/2020 (LOMLOE)**

- ❖ La LOMLOE introdueix modificacions en la LOE i és la norma educativa bàsica actual. Requereix adaptar la programació i els criteris educatius (inclusió, atenció a la diversitat, equitat, etc.).

#### 3. **Real Decret 217/2022, de 29 de març**

- ❖ Estableix l'ordenació i les **ensenyances mínimes** de l'Educació Secundària Obligatòria (ESO).
- ❖ Deroga el Real Decreto 1105/2014 en relació amb l'ESO.

#### 4. **Real Decret 157/2022, de 1 de març.**

- ❖ Regula la **autonomia de centres**, la innovació pedagògica, els programes educatius, etc.

#### 5. **Reial decret 132/2010, de 12 de febrer.**

- ❖ Estableix requisits mínims dels centres que imparteixen ensenyaments d'educació infantil, primària i secundària.

#### 6. **Altres normes estatals rellevants segons l'etapa concreta (Infantil, batxillerat, FP, etc.)**

### Normativa autonòmica / normativa de Catalunya

A Catalunya hi ha normes específiques i marcs reguladors que cal respectar i adaptar a l'especificitat del centre:

#### 1. **Llei 12/2009, de 10 de juliol, d'Educació de Catalunya (LEC)**

- ❖ Estableix els principis, l'autonomia de centres, la concreció curricular, els òrgans i participació.
- ❖ En l'àmbit de l'autonomia de centre, les **Normes d'Organització i Funcionament (NOFC)** són un instrument clau.

## 2. Documents per a l'Organització i la Gestió dels Centres (DOIGC)

- ❖ Són les directrius oficials del Departament d'Educació que els centres han d'aplicar (polítiques educatives, orientacions, prioritats de línies d'actuació, etc.).
- ❖ Per al curs 2025-26, els DOIGC ja inclouen el Reial decret **659/2023** com a modificador de determinats aspectes relacionats amb la formació professional.

## 3. Decret 155/2010, de 2 de novembre.

- ❖ Regula la direcció dels centres públics de Catalunya, les seves funcions, selecció, avaluació, etc.
- ❖ També existeix el **Decret 29/2015**, que modifica alguns aspectes d'aquest decret de direcció.

## 4. Normes d'Organització i Funcionament del Centre (NOFC)

- ❖ Tot centre ha de tenir unes NOFC aprovades que concretin l'organització interna, convivència, normatives de funcionament, drets i deures, etc.
- ❖ Les NOFC han d'estar alineades amb la normativa estatal i autonòmica i amb la visió del centre (projecte educatiu).

## 5. Decret / normativa de convivència i règim intern.

- ❖ Per exemple, a Catalunya hi havia el **Decret 279/2006**, de 4 de juliol, sobre drets i deures de l'alumnat i regulació de la convivència en els centres no universitaris.
- ❖ Aquesta normativa és clau perquè la PGA ha d'incloure els criteris de convivència, mediació, normes internes, procediments disciplinaris, etc.

## 6. Altres normes de rang inferior (ordres, resolucions del Departament) que despleguen concrecions (sistemes de tutoria, avaluació, calendaris, etc.).

Per assegurar que la PGA sigui coherent amb tot aquest marc normatiu, inclourà aquests elements:

- Identificació del marc legal que l'empara (cita de la LOE/LOMLOE, RD 217/2022, normativa autonòmica, DOIGC).
- Context i diagnosi del centre: necessitats de l'alumnat, recursos, entorn socioeducatiu.
- Objectius generals del centre per al curs (alineats amb el Projecte Educatiu de Centre i les directrius dels DOIGC).
- Línies estratègiques / eixos de treball prioritaris.
- Organització i distribució del temps lectiu, horaris, calendaris (cada comunitat defineix períodes i dies lectius).
- Planificació de les actuacions pedagògiques i organitzatives (plans de tutoria, plans d'atenció a la diversitat, programes d'acollida, convivència, projectes, innovació).
- Procediments i criteris de convivència i disciplina (drets i deures, sancions, mediació).

- Sistemes d'avaluació i seguiment: com es mesurarà l'assoliment dels objectius del curs, indicadors, instruments, calendari de revisions, etc.
- Recursos materials i humans previsibles per a dur a terme les actuacions.
- Proposta de modificacions curriculars (concrecions curriculars) si és necessari, atenent les flexibilitats permeses per la normativa estatal i autonòmica.
- Aprovació de la PGA per part dels òrgans corresponents (Claustre, Consell Escolar) i la seva retirada pública o difusió.
- Compatibilitat amb les NOFC i amb les directrius dels DOIGC.
- Adaptacions per atenció a la diversitat, inclusió, i mesures específiques segons la normativa vigent.

## 2. TRETOS D'IDENTITAT

L'institut escola Ferrer i Guàrdia està situada al barri de Ciutat Meridiana, al districte de Nou Barris de la ciutat de Barcelona. Som un institut escola de dues línies i impartim les etapes d'educació infantil, primària, 1r i 2n d'ESO.

Ens definim com una escola:

PÚBLICA  
LAICA  
CATALANA

Som un institut escola obert a tothom i que acull les diverses maneres de pensar dels seus components i no adopta cap opció religiosa, tot i que tenim presents i mostren la cultura on vivim a través de les tradicions i els fets culturals.

La cultura catalana es pren com a base d'escola, tenint present les altres cultures de la comunitat escolar. Entenem que hi ha moltes cultures convivint en la nostra societat, amb llengües, religions, creences i costums diferents. Respectem aquesta diversitat d'alumnat i ens interessem per conèixer les diferents cultures que hi són presents.

EDUCADORA  
EN VALORS

Volem que els infants esdevinguin persones amb criteri propi, crítiques, amb capacitat per raonar i argumentar, solidàries, integradores, empàtiques, pacífiques, autònomes i compromeses amb la millora de la societat.

Eduquem els infants a *saber ser*. Entenem l'escola com el lloc on ensenyem a ser des del convenciment que només el model positiu de les mateixes accions i l'establiment de vincles col·lectius permeten l'aprenentatge.

PLURILINGÜE

Entenem l'ús i l'aprenentatge de les llengües com a eines potenciadores de la comunicació, el coneixement i la construcció de pensament. Aquesta mirada plurilingüe de l'aprenentatge de les llengües ha de permetre als nostres infants construir un pensament ric, integral i intercultural per a un món actual canviant i complex.

Acceptem doncs els reptes de l'escola actual com a font de riquesa cultural.

INCLUSIVA

Defensem la coeducació i la convivència d'alumnes de diferent sexe, cultura, religió, procedència i/o maneres d'aprendre. Aprofitem les diferències per enriquir l'aprenentatge i fomentar la convivència. Afavorim la inclusivitat amb metodologies que potencien el treball d'alumnes amb diferents ritmes d'aprenentatge: racons a educació infantil i primer d'educació primària, desdoblaments, ateliers i tallers. Intentem donar una atenció específica que permet el desenvolupament integral de tot l'alumnat respectant la seva potencialitat i els seus trets individuals.

## PARTICIPATIVA

Gràcies a la participació i interacció de tots els agents educatius (mestres, famílies, personal no docent, professionals externs, associacions de l'entorn, altres centres educatius i organismes locals) avancem en una educació integral de la persona, posant la mirada en l'alumne com a ciutadà del present i del futur.

Reivindiquem la participació i el valor de les famílies com a elements indispensables en el fet de *fer escola* i educar.

## DIALOGANT DEMOCRÀTICA

Ens proposem que les famílies i l'equip docent dialoguin al voltant de l'educació a través de trobades, xerrades, etc. També afavorim que els alumnes celebrin les seves pròpies assemblees, a partir d'15 i de manera periòdica. L'alumnat participa en la vida d'aula i d'escola, i participa en la presa de decisions tant pel que fa a la resolució de conflictes com en els seus propis aprenentatges.

## COHESIONADORA

Emfatitzem les habilitats socials i l'aprenentatge entre iguals com a eines comunicatives per a la convivència i la resolució de conflictes. Volem ser una escola de tothom i per a tothom, on aprenem els uns dels altres i on qualsevol dificultat pot esdevenir una oportunitat per a aprendre i créixer com a persones.

### 3. ELEMENTS DE CONTEXT

A finals dels 70 la lluita per l'escola pública es converteix en una de les principals preocupacions del barri Ciutat Meridiana. Només es contava amb dues escoles nacionals, clarament insuficients i motiu de la proliferació d'acadèmies privades. Les mobilitzacions per a millorar la qualitat de l'ensenyament van ser unes de les més reprimides per la policia. És a partir d'aquestes mobilitzacions que neix provisionalment l'escola pública Ferrer i Guàrdia en un barracó l'any 1977. Finalment i també fruit de les mobilitzacions populars s'aconsegueix la construcció de l'actual escola cap a mitjans dels 80. Aquell antic barracó és avui l'Escola d'Adults del barri.

#### 3.1. L'entorn

**Ciutat Meridiana** és un barri del districte de Nou Barris de la ciutat de Barcelona. Els terrenys on se situa Ciutat Meridiana formaren part de l'antiga quadra de Vallbona que pertanyia al municipi de Sant Andreu de Palomar.

El barri limita amb el municipi vallesà de Montcada i Reixac i es troba en una vall de fort pendent del turó de les Roquetes.

Es va construir a partir de 1963 en una zona on s'havia de construir un cementiri, la seva construcció suposà una autèntica mossegada a la serra de Collserola, implantant un conjunt de nivell d'atur més elevat del nostre país, cosa que ha fet que proliferin els conflictes socials que s'esdevenen d'un fet tan greu com aquest: problemes econòmics, familiars, desnonaments constants, etc.

Això sempre és una dificultat per l'aprenentatge del nostre alumnat i que com a tal, hem de tenir present en l'elaboració del nostre projecte.

#### 3.2. L'actualitat

L'institut escola Ferrer i Guàrdia és un centre públic d'educació infantil, primària i secundària, que pertany al Consorci d'Educació de Barcelona. Neix com a tal el curs 24-25. En els seus inicis era una escola d'una sola línia, però degut a la forta natalitat del barri i una gran demanda any rere any de matrícules de 13 a l'època de les preinscripcions, es va decidir adaptar-lo a un centre de dues línies. Actualment, compta amb una plantilla extensa amb prop de 60 docents i aproximadament 435 alumnes.

Les famílies del nostre alumnat són joves, la gran majoria sense estudis o estudis primaris. Pertanyen a una classe social mitjana i/o mitjana-baixa. Molt sensibilitzades per l'educació dels seus fills i filles i amb una minsa implicació a l'escola.

Hi ha unes 100 famílies que pertanyen a l'AFA, però manca la col·laboració a l'hora d'organitzar les diferents activitats que l'escola fa cada any (col·laboració en celebracions, venda de roses, berenars, organitzar el comiat de sisè, etcètera).

Aquest curs 25-26 comptem amb uns 435 alumnes i pujant. L'arribada d'alumnes nous d'ençà que hem començat el curs és degoteig constant. La gran diferència grans blocs d'habitatges sense els serveis urbans i equipaments bàsics.

Algunes d'aquestes mancances s'han solucionat amb la construcció d'un metro lleuger, la línia 11, i la corresponent estació de Ciutat Meridiana.

Avui dia el barri de Ciutat Meridiana consta en totes les estadístiques com un dels barris amb un respecte al curs passat és que perdem una línia a I3. No per falta de preinscripció, sinó per un repartiment equitatiu a tot el barri dels nens de 3 anys.

#### 4. OBJECTIUS PEL CURS 2025-2026



*"Una educació basada en la confiança transmet les ganes de continuar aprenent durant tota la vida"*  
David Bueno

Com a comunitat educativa, el nostre institut escola aposta per un nou enfocament del currículum, desenvolupat dins d'un marc que respon a la necessitat d'adaptació i canvi davant el nou context social i educatiu actual.

Durant el curs 2023-2024 vam analitzar els diferents indicadors que defineixen el dia a dia del centre amb l'objectiu d'oferir millors respostes a les demandes actuals, sempre dins del marc d'una educació inclusiva. A partir d'aquest moment, i amb el nou projecte d'Institut Escola, hem anat assolint els objectius proposats i n'hem creat de nous fruit de la pràctica i la reflexió compartida.

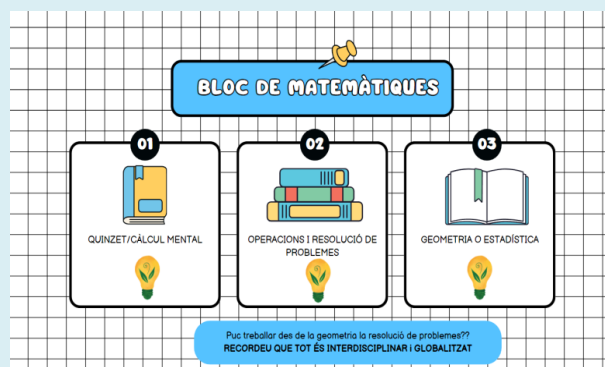
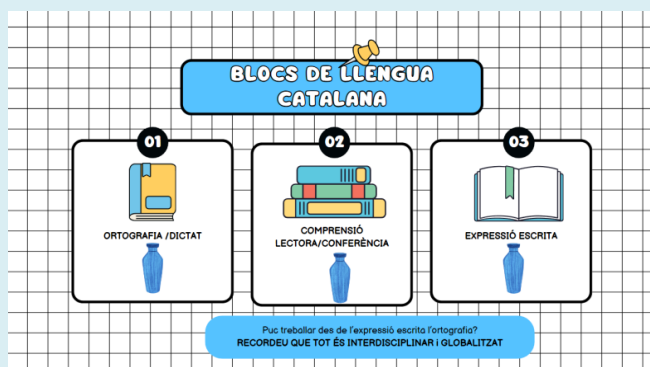
A partir d'aquí ens vam centrar a desenvolupar els diferents objectius:

- ❖ Un horari més flexible i obert:

Aconseguir no fer una segregació per àrees i treballar de manera més globalitzada per un millor aprofitament de les franges horàries.

- ❖ Grups d'infants més petits:

Permet donar una major resposta a les necessitats individuals de cada alumne. Treballem les àrees instrumentals (llengua i matemàtiques) a través de blocs per aconseguir treballar el contingut amb grups més reduïts i de manera globalitzada. Comporta una major organització de la programació amb els mestres que participen en la mateixa àrea.



- ❖ Grups més cohesionats del mateix nivell:

Un únic nivell té com a resultat major coneixença entre els infants i, per tant, una major cohesió.

- ❖ Major aprofitament dels recursos inclusius:

Per garantir el desenvolupament integral i el màxim aprenentatge de tot l'alumnat.

**Espais:** Espais més variats: polivalents i específics. Els canvis més significatius han estat:

Aquest curs disposem d'un nou edifici destinat als dos cursos de l'ESO. *Entre els avantatges*, destaquem que ara comptem amb més espai per organitzar desdoblaments a Infantil i Primària.

*Com a inconvenient*, l'ESO s'ha allunyat físicament dels edificis d'Infantil i Primària, amb tot el que això comporta a nivell de proximitat i relació quotidiana.

Tot i així, les reunions de coordinació i les diverses activitats educatives compartides entre Infantil, Primària i ESO ens permetran continuar treballant de manera cohesionada per desenvolupar un mateix Projecte Educatiu de Centre.

- ❖ Obrir l'espai de biblioteca, per una banda, generant diferents racons de lectura per l'escola, i per una altra, mitjançant armaris de colors per cercles que apropen col·leccions i llibres relacionats amb els diversos projectes que es treballen a l'aula.
- ❖ Els ateliers artístics: l'atelier de construcció i/o robòtica, l'atelier de visual i plàstica i l'atelier de música i dansa. L'objectiu és despertar la creativitat i la imaginació del nostre alumnat a través del llenguatge universal com és l'artístic.
- ❖ Els espais d'aprenentatge per treballar amb el cercle de petits, amb l'objectiu d'apropar-nos cada vegada més al desenvolupament dels eixos del nou currículum:
  1. Un infant que creix amb autonomia i confiança.
  2. Un infant que es comunica amb diferents llenguatges.
  3. Un infant que descobreix l'entorn amb curiositat.
  4. Un infant que forma part de la diversitat del món que l'envolta.

- ❖ Un claustre més unificat

Mestres amb una perspectiva més àmplia dels infants... Mestres més units.

**UNA MIRADA COMPARTIDA... LLAÇOS MÉS UNITS.**

En aquest document estan recollits en detall tots els aspectes del nou projecte educatiu que iniciem el present curs, i que es va utilitzar per presentar-lo a l'equip educatiu el passat mes de juny.

<https://drive.google.com/file/d/1EfK4NBG2Q1Pq5zt36N4GhaSluIW9So0V/view?usp=sharing>

#### **4.1. Com es concreten aquests objectius?**

Les formacions internes del curs 2023-2024 ens han empoderat per impulsar un canvi metodològic a l'escola.

#### **Formacions i enfocaments metodològics**

- **Nou Currículum d'Educació Bàsica:**

Aquesta formació ens ha permès alliberar-nos de la pressió associada a la impartició rígida de sabers i a les programacions tancades. Hem treballat, de manera pràctica, exemples d'activitats competencials que parteixen de la curiositat innata de l'infant i de la resolució de reptes, on el paper

del mestre és el d'acompanyament i facilitador. En el món canviant en què vivim, no té sentit seguir amb metodologies tradicionals que no han donat els resultats desitjats.

- **Entorns educatius oberts i flexibles:**

Hem aprofundit en el **Disseny Universal per a l'Aprenentatge (DUA)** i en un canvi de mirada pedagògica que promou una educació més accessible i inclusiva.

- **Escoles per la igualtat i la diversitat:**

En el darrer curs d'aquesta formació triennal, ens hem centrat en la **transformació dels espais educatius**, explorant el seu potencial i adonant-nos que el canvi de mirada sobre els espais incideix en totes les accions que desenvolupem dins i fora de l'aula.

El **treball cooperatiu** es consolida com el pilar fonamental de la nostra pràctica educativa: compartir i aprendre entre tots i totes.

Com a escola pública, tenim com a objectius l'èxit educatiu de tot l'alumnat i la millora de la cohesió social i la convivència, **que es concreten en objectius pedagògics específics per formar alumnes competents, autònoms i respectuosos.**

## 1. Aprenentatge integral de l'alumnat

Treballem les **emocions i els valors** a través d'activitats grupals i individuals vinculades a l'acció tutorial i a l'adquisició d'hàbits.

Volem promoure l'autonomia, la iniciativa i la responsabilitat personal, l'empatia, l'assertivitat, el pensament crític, la gestió emocional, els valors de convivència, les habilitats socials i el treball en equip.

El nostre propòsit és que l'alumnat sigui capaç d'afrontar les dificultats en qualsevol context de la vida, convertint-se en joves autònoms, crítics i respectuosos amb el seu entorn.

Sabem que no és una tasca senzilla, ja que treballem en un context social desfavorable, on molts infants disposen de poques oportunitats d'èxit. Però aquesta realitat ens motiva a continuar millorant la nostra pràctica docent, a revisar-nos, avaluar-nos i adaptar-nos constantment a les necessitats de l'alumnat.

## 2. Aprenentatge competencial, vivencial i significatiu

**Volem potenciar un aprenentatge global, actiu i interdisciplinari, basat en la curiositat i els sabers previs de l'alumnat.**

**Les activitats han de ser reals i funcionals, perquè l'alumne entengui el sentit del que fa i pugui transferir els coneixements a situacions de la vida quotidiana.**

**L'observació directa, la manipulació i l'experimentació són aspectes clau per fer l'aprenentatge més vivencial.** Sempre que sigui possible, optarem pel treball globalitzat i l'aprenentatge dialògic, fomentant el treball cooperatiu entre iguals.

Quan sigui necessari, es farà treball sistemàtic de les àrees instrumentals per reforçar continguts clau, especialment tenint en compte que molts alumnes no reben suport ni estímul a casa.

L'avaluació contínua, global i formadora permetrà identificar els avenços, detectar dificultats i aplicar mesures per garantir la continuïtat de l'aprenentatge.

### 3. Tractament plurilingüe de les llengües

La llengua vehicular del centre és el català.

La llengua estrangera (anglès) s'introdueix progressivament des d'I3 per afavorir l'estimulació primerenca.

A Primària es fomenta l'aprenentatge equilibrat del català, castellà i anglès, i es dona reconeixement a la diversitat lingüística present a la comunitat escolar.

L'equip docent de llengua estrangera està format en metodologia **AICLE**, que promou l'aprenentatge de llengües a través de continguts no estrictament lingüístics i reforça la visió de les llengües com a eina de comunicació i convivència.

### 4. Atenció a la diversitat i inclusió

Com a escola inclusiva, promovem metodologies competencials que s'adaptin als ritmes i necessitats de tots els alumnes.

Sempre que sigui possible, l'atenció a la diversitat es realitza dins l'aula, amb activitats de suport o ampliació durant el procés d'aprenentatge i avaluació.

Quan cal, es proposa un **Pla de Suport Individualitzat (PSI)**, amb l'autorització de la **CAEI** i la implicació de les famílies. Aquesta atenció pot fer-se dins o fora de l'aula, segons les necessitats. Seguint el marc del Disseny Universal per a l'Aprenentatge (DUA), oferim diverses maneres de presentar la informació, d'actuar i de representar el coneixement, aplicant mesures universals, addicionals i intenses segons convingui.

### 5. Organització i grups reduïts

Per atendre millor la diversitat i personalitzar l'aprenentatge, hem fet un esforç organitzatiu per treballar en grups reduïts dins d'un mateix nivell, especialment a llengua i matemàtiques.

El mateix criteri s'aplica als atelers, on es treballen disciplines artístiques i creatives, i a les sessions de laboratori, amb grups heterogenis i menys nombrosos per afavorir l'experimentació.

### 6. Alumnat nouvingut

L'alumnat procedent d'altres cultures rep una **acollida individualitzada** per facilitar-ne la integració a l'aula i a l'escola.

S'apliquen estratègies organitzatives i metodològiques per garantir el progrés en la llengua vehicular i evitar que les dificultats lingüístiques esdevinguin una barrera per a l'aprenentatge. El **docent responsable de l'aula d'acollida** ofereix suport dins i fora de l'aula, segons les necessitats de cada alumne.

### 7. Convivència, participació i valors

De manera transversal, fomentem el **respecte, la convivència i la coeducació** en tota la comunitat educativa.

El **Pla de convivència** ajuda l'alumnat a conèixer els seus drets, les normes de l'escola i les estratègies de gestió i resolució de conflictes.

També treballem l'**educació afectivo-sexual** a través d'espais de reflexió i diàleg.

Es promou la participació activa de l'alumnat mitjançant **assemblees de delegats i delegades**, amb l'objectiu de fer-los partícips i corresponsables de la vida del centre, fomentant una **comunitat educativa acollidora i integradora**.

### **8. Àrees Clau de Resultat (ACR)**

Per assolir aquests objectius, l'escola centra els seus esforços en diferents àmbits i àrees clau de resultat:

- **ACR 1:** Activitats d'ensenyament i aprenentatge de l'alumnat (àmbit alumnes).
- **ACR 2:** Organització i gestió econòmica, recursos materials, personals, temps i espais (àmbit docent).
- **ACR 3:** Participació de les famílies i de la comunitat educativa (àmbit famílies).
- **ACR 4:** Relació amb l'entorn: administració, entitats i serveis educatius (àmbit comunitat).

### **CONCRECIÓ DELS OBJECTIUS**

## 5.1. Àmbit Organitzatiu i de Funcionament

**Objectiu 1 PEC. Estructurar un centre referent en atenció, formació i qualitat.**

**Objectiu 4.3 PdD. Organitzar totes les estructures del centre per facilitar el desenvolupament de les funcions principals**

**Objectiu PGA 5.1 Organitzar el centre en tots els seus àmbits**

Estratègies	Actuacions	Temporització			Responsables	Indicadors
1.1. Treball de comissions en els àmbits fonamentals del centre.	1.1.1 Revisió dels objectius i funcions de les comissions i coordinacions 1.1.2 Executar els acords establerts als diferents àmbits d'aprenentatge.	1T X	2T X	3T X	Direcció Claustre Consell Escolar	Percentatge de comissions constituïdes i actives (amb actes de reunió i pla de treball definit) respecte al total previst en la PGA.
1.2. Consolidació de la Comissió de convivència. Basat en les NOFC de centre.	1.2.1 Reunions periòdiques de la Comissió per tractar diferents casos basant-nos sempre en les NOFC.	1T X	2T X	3T	Direcció Equip impulsor Docents Comissió de Convivència i COCOBE	Nombre d'actuacions o intervencions de la Comissió de convivència recollides i valorades en les actes, així com grau de compliment de les mesures establertes en les NOFC ( $\geq 80\%$ d'execució).
1.3 Actualització del Projecte Educatiu del centre. Aquest any hem actualitzat el PEC com ja he dit a la introducció i més endavant farem una ampliació com cal el que representen aquests canvis.	1.3.1 Organització del redactat del PEC.	1T	2T X	3T	Direcció Coordinadors.	Percentatge d'actualització del PEC realitzada i aprovada pels òrgans de govern (Claustre i Consell Escolar) abans de la finalització del curs (objectiu: 100% aprovació i difusió al web del centre).
1.4 Desenvolupar les eines TAC. Posada en marxa del Pla Estratègic digital	1.4.1 Implementar el Pla TAC del centre a tots els àmbits de la comunitat educativa.	1T X	2T	3T	Direcció Coordinador TAC Comissió TAC. Mentor digital-	Grau de desplegament del Pla Estratègic Digital, mesurat pel nombre

	1.4.2. Formació de tots els docents. Formació digital..					d'accions TAC implementades i pel percentatge de professorat que les utilitza de manera habitual a l'aula (enquestes internes, $\geq 70\%$ ).
--	--	--	--	--	--	---

5.2. Àmbit d'aprenentatge-ensenyament						
Objectiu 2 PEC. Millorar els resultats acadèmics de l'alumnat.						
Objectiu 2.1.PdD. Millorar els resultats acadèmics de l'alumnat en l'àmbit lingüístic i matemàtic.						
Objectiu 5.2 PGA: Millorar els resultats acadèmics de l'alumnat.						
Estratègies	Actuacions	Temporització			Responsables	Indicadors
2.1 Planificació d'activitats per millorar les competències en llengua catalana i castellana. (Treball per Projectes) Aquí la llengua catalana es treballarà per blocs, tres mestres divideixen l'àrea en quatre apartats i fan grups entre els dos grups de cada nivell. Guanyem que cada mestre/a té menys alumnes i pot treballar millor els sabers.	2.1.1 Treball sistemàtic de la lectoescriptura, de la comprensió oral i escrita a tots els ensenyaments 2.1.2 Consolidar la comprensió lectora com a eix vertebrador de l'aprenentatge: 30' al dia en diferents formats, tertúlia literària, lectura en veu alta, lectura del mestre, apadrinament lector. 2.1.3 Reforçar la lectura intentant millorar la biblioteca d'aula i el préstec de llibres.	1T X	2T X	3T X	Direcció  Coordinador lingüístic.  Claustre	Percentatge d'alumnat que mostra millora en els resultats de llengua catalana i castellana en relació a l'avaluació inicial (mínim +10% d'increment en el percentatge d'alumnat en nivells mitjà i alt).  Font de verificació: Registre d'avaluacions i rúbriques dels projectes.
2.2 Aprofundiment en el tractament de la competència matemàtica.	2.2.1 Repàs de continguts del curs anterior per consolidar continguts  2.2.2 Treball de les matemàtiques a través de quatre apartats que configuraran el BLOC DE MATEMÀTIQUES. Projectes, links matemàtics, quinzets, etc	1T X	2T X	3T X	Direcció  Comissió Pedagògica  Claustre	Percentatge d'alumnat que aconsegueix superar els objectius establerts en matemàtiques a les avaluacions trimestrals (objectiu: +5% respecte al curs anterior).  Font de verificació: Informes d'avaluació i proves de competències internes.
2.3 Realització d'activitats per millorar la competència en llengua anglesa.	2.3.1 Dedicar un parell d'hores a tots els cursos amb els màxims desdoblaments possibles.	1T X	2T X	3T X	Direcció  Coordinadora lingüística.  Mestres Anglès	Nombre d'activitats de reforç i immersió en llengua anglesa realitzades durant el curs i percentatge d'alumnat participant

	2.3.2. Millorar la CCBB en Anglès.					(objectiu: 100% alumnat participant almenys en una activitat).  Font de verificació: Programacions, registres d'assistència i memòria d'activitats.
2.4 Establir les línies d'actuació respecte el tractament de la diversitat.	2.4.1 Rendibilitzar els horaris per tal d'atendre millora a la diversitat: desdoblaments, reforços, agrupaments flexibles, E.E, grups de diversitat, Aula d'acollida Escolar i parlat amb les mares i pares de l'escola 2.4.2 Realització de tots els P.S.I adequats i ben estructurats verticalment a Infantil i Primària.	1T X	2T X	3T X	Comissió d'atenció a la diversitat. Equip directiu.	Percentatge d'alumnat amb necessitats educatives específiques que té un Pla Individualitzat (PI) o Pla de Suport personalitzat actualitzat i aplicat en el termini establert (objectiu: ≥95%).
2.5. Millorar els resultats en les proves de competències bàsiques.	2.5.1. Introduir models de proves tipus CCBB en l'avaluació continua (com a activitat avaluable).	1T X	2T X	3T X	Comissió Pedagògica  Claustre	Percentatge d'alumnat que assoleix el nivell mínim competencial en llengua catalana, llengua castellana, llengua estrangera, matemàtiques i competència científica respecte al curs anterior.  Increment de la mitjana de centre en cada àmbit competencial comparada amb la mitjana del curs anterior.  Reducció del percentatge d'alumnat en nivells inicials (nivell baix)

						<p>respecte a l'any anterior.</p> <p>Percentatge d'alumnat que millora la seva competència en relació a l'avaluació inicial feta pel centre en l'inici de curs.</p>
--	--	--	--	--	--	---

### 5.3. Àmbit de l'entorn i la convivència

**Objectiu 3 PEC. Millorar la cohesió social.**

**Objectiu 3.1 PDD. Millorar la cohesió social a nivell de centre i a nivell d'entorn.**

**Objectiu PGA 5.3. Millorar la cohesió social a nivell de centre i a nivell d'entorn per fomentar la participació de la comunitat educativa.**

Estratègies	Actuacions	Temporització			Responsables	Indicadors
3.1 Establir línies de treball per reduir l'absentisme escolar.	3.1.1 Plans de treball individuals a les comissions socials.  3.1.2 Aplicació del protocol d'absentisme escolar.	1 X	2 X	3 X	Direcció  Comissió social	Percentatge de reducció d'alumnat amb absentisme superior al 15% d'assistència en comparació amb el curs anterior.  Font de verificació: Registre d'assistència (Esfera/XTEC), informes de tutoria i acta de la Comissió Social.
3.2 Concretar i desplegar el Projecte de convivència del centre.	3.2.1 Implementar el Projecte de Convivència.	1 X	2 X	3 X	Direcció  Claustre  Comissió de convivència  TIS i Educadora Social	Nombre d'accions del Projecte de convivència executades i registrades en actes (amb un objectiu mínim del 80% de les planificades).  Font de verificació: Actes de la Comissió de convivència, registre d'activitats implementades, memòria anual de convivència.
3.3 Treball del Projecte Educarts a tots els nivells per treballar les emocions. Treball de l'Educadora emocional i la TIS al centre: "Cercles de diàleg" Pràctiques restauratives	3.3.1 Educarts treballa les emocions a cada curs una hora setmanal a tots els cursos  3.3.2 Els cercles de diàleg i les pràctiques restauratives del SAAE i de la TIS per treballar també les emocions	1	2 X	3 X	Educadora emocional Integradora Social SAAE Claustre  Talleristes d'Educarts	Percentatge de grups-classe que han participat en almenys un cercle de diàleg o activitat restaurativa al trimestre (objectiu $\geq 90\%$ ).  Font de verificació: Programacions de l'educadora emocional i de la TIS, registres de cercles de diàleg realitzats, informes de seguiment de pràctiques restauratives.
3.4 Adequació dels espais	3.5.1 Adequació dels	1 X	2 X	3 X	Direcció	Nombre d'actuacions de millora i

<p>externs de l'escola per millorar la imatge de cara al barri. Comencem el Projecte triennal 2025-2028 D'ESCOLES MÉS SOSTENIBLES</p>	<p>espais de l'escola. 3.5.2 Complir al màxim possible tots els objectius marcats al pla Triennal</p>				<p>Claustre AFA Comissió Escoles mes sostenibles</p>	<p>sostenibilitat dutes a terme en espais externs i grau de compliment del calendari del projecte (<math>\geq 80\%</math>).</p> <p>Font de verificació: Informe de manteniment i adequació d'espais, memòria del Projecte d'Escoles més Sostenibles, evidències fotogràfiques.</p>
---	---	--	--	--	--	--

## **5. INSTRUMENTS D'AVALUACIÓ**

### **Àmbit Organitzatiu i de Funcionament**

#### **1.1. Formació de comissions i equips de treball en tots els àmbits escolars i d'aprenentatge**

##### **Instruments d'avaluació:**

- Qüestionari de satisfacció docent (escala Likert) sobre funcionament i utilitat de les comissions.
- Registre d'actes de les reunions i nombre d'acords adoptats.
- Informe de coordinació amb valoració qualitativa de l'eficàcia i del grau de participació.

#### **1.2. Actualització de les Normes d'Organització i Funcionament del Centre (NOFC)**

##### **Instruments d'avaluació:**

- Anàlisi de dades de convivència: incidències registrades, parts disciplinàries i mesures restauratives aplicades.
- Informe anual de la Comissió de Convivència amb indicadors d'evolució.
- Grups de discussió amb professorat i alumnat per recollir percepcions qualitatives.

#### **1.3. Aplicació del Pla Estratègic de Millora del PMOE-PROA+ (en acord amb pares i mestres de l'escola)**

##### **Instruments d'avaluació:**

- Enquestes de satisfacció a famílies, professorat i alumnat (quantitatives i qualitatives).
- Informe de resultats acadèmics i participació en les activitats del pla.
- Taules de valoració compartida en Consell Escolar i Claustre.

#### **1.4. Actualització del Projecte Educatiu de Centre (PEC)**

##### **Instruments d'avaluació:**

- Qüestionaris a docents, famílies i alumnat sobre el grau de comprensió i identificació amb el nou PEC.
- Informe de coherència entre el PEC i la PGA elaborat per l'equip directiu.
- Actes de Claustre i Consell Escolar amb valoració de l'adaptació al nou marc normatiu i pedagògic.

#### **1.6. Projecte Estratègic Digital (PED), elaborat per la Comissió TAC**

##### **Instruments d'avaluació:**

- Qüestionaris de satisfacció a professorat, alumnat i famílies sobre l'ús i utilitat de les eines digitals.
- Informe de la Comissió TAC amb indicadors d'ús (freqüència, incidències, formació rebuda).
- Evidències documentals: registres d'activitats digitals realitzades, portafolis digitals, informes de competència digital docent.

## **Àmbit d'aprenentatge-ensenyament**

### **2.1. Planificació d'activitats per millorar les competències en llengua catalana i castellana (Treball per Projectes)**

#### **Instruments d'avaluació:**

- Proves diagnòstiques internes de lectoescriptura i comprensió oral i escrita (rúbriques competencials).
- Portafolis de llengua de l'alumnat, amb mostres d'escriptures i lectures per nivells.
- Registre d'observació sistemàtica del docent (graelles d'observació de participació, expressió oral i comprensió).

### **2.2. Aprofundiment en el tractament de la competència matemàtica**

#### **Instruments d'avaluació:**

- Proves de progrés i proves globals de competència matemàtica (avaluacions inicials, trimestrals i finals).
- Rúbriques d'avaluació competencial aplicades a la resolució de problemes.
- Registres d'observació de les estratègies utilitzades pels alumnes en la resolució de tasques matemàtiques.

### **2.3. Realització d'activitats per millorar la competència en llengua anglesa**

#### **Instruments d'avaluació:**

- Fulls de registre d'activitats implementades (checklist de planificació i execució).
- Rúbriques de producció i comprensió oral i escrita aplicades a tasques comunicatives.
- Autoavaluacions i coavaluacions de l'alumnat sobre el progrés en activitats orals i escrites.

### **2.4. Establir les línies d'actuació respecte al tractament de la diversitat**

#### **Instruments d'avaluació:**

- Plans de Suport Individualitzats (PSI) registrats a l'Esfera i actualitzats segons necessitats.
- CAD (Comissió d'Atenció a la Diversitat) amb actes i informes trimestrals.
- Registres de seguiment dels suports i adaptacions aplicades a l'alumnat NESE (Necessitats Específiques de Suport Educatiu).

### **2.5. Millorar els resultats en les proves de competències bàsiques**

#### **Instruments d'avaluació:**

- Anàlisi dels resultats de les proves externes de competències bàsiques (CCBB) per blocs competencials.
- Proves internes de simulació de CCBB per fer seguiment de l'evolució.
- Quadres comparatius entre resultats del centre i resultats del curs anterior / mitjana de Catalunya.

## **Àmbit de l'entorn i la convivència**

### **3.1. Establir línies de treball per reduir l'absentisme escolar**

#### **Instruments d'avaluació:**

- Anàlisi trimestral del registre d'assistència (drive institucional / aplicatiu Esfera).
- Informes de tutoria amb dades d'assistència i entrevistes amb famílies.
- Actes de la Comissió Social i de Coordinació Pedagògica sobre seguiment de casos d'absentisme.

### **3.2. Concretar i desplegar el Projecte de convivència del centre (PDC 2022)**

#### **Instruments d'avaluació:**

- Revisió i actualització anual del Projecte de Convivència (indicadors de compliment de les línies marcades el 2022).
- Registre d'incidències disciplinàries i de mesures restauratives aplicades.
- Qüestionaris de percepció de convivència adreçats a alumnat, famílies i professorat.

### **3.3. Treball del Projecte EducArts a tots els nivells (música, dansa i teatre) des d'una vessant emocional; intervenció de l'educador emocional i la TIS amb cercles de diàleg i pràctiques restauratives.**

#### **Instruments d'avaluació:**

- Rúbriques d'observació de les sessions d'EducArts (participació, expressió i regulació emocional).
- Registre de cercles de diàleg i pràctiques restauratives aplicades per grup-classe.
- Enquestes de benestar emocional i clima d'aula passades a alumnat i docents (escala Likert).
- Informe semestral de l'educador emocional i de la TIS sobre l'evolució de la conflictivitat i la tranquil·litat emocional.

### **3.4. Establir línies de treball per millorar la projecció externa positiva del centre**

#### **Instruments d'avaluació:**

- Anàlisi comparativa de la matriculació (dades 2022-2023 vs. 2025-2026).
- Registre de participació del centre en activitats comunitàries i de barri.
- Revisions de la presència del centre a mitjans locals i xarxes socials (clipping de comunicació externa).

### **3.5. Realització d'activitats extraescolars gratuïtes per a tot l'alumnat**

#### **Instruments d'avaluació:**

- Registre d'oferta i demanda d'activitats extraescolars (nombre d'alumnes inscrits per activitat).
- Informe de coordinació d'activitats extraescolars amb grau d'assistència i adaptació després del retorn a la normalitat.
- Qüestionaris de satisfacció a famílies i alumnat participants.

## 6.- ASPECTES ORGANITZATIUS DEL CENTRE

### 6.1. Organització de l'alumnat.

Els infants de l'escola són agrupats per edat (anys naturals segons la seva data de naixement), i, normativament, estan agrupats en quatre cicles educatius i dues etapes:

ETAPA: EDUCACIÓ INFANTIL			ETAPA: EDUCACIÓ PRIMÀRIA					
Cicle Infantil			Cicle Inicial		Cicle Mitjà		Cicle Superior	
I3	I4	I5	1r	2n	3r	4t	5è	6è
ESO								
1r i 2n								

A l'escola, en el dia a dia, per afavorir les activitats internivell i la coordinació del professorat, els equips de treball de l'alumnat responen a una agrupació diferenciada:

ETAPA: EDUCACIÓ INFANTIL			ETAPA: EDUCACIÓ PRIMÀRIA					
Cercle Petit@s			Cercle Mitjan@s			Cercle Grans		
I3	I4	I5	1r	2n	3r	4t	5è	6è
Cercle de Joves ESO								
1r i 2n ESO								

Per tal d'atendre de la millor manera possible els nostres alumnes es crearan situacions organitzatives on els grups de treball siguin més reduïts, és a dir, amb ràtios d'alumnes més petites (blocs, atelers, racons, ambients a educació infantil, desdoblaments per expressió oral i escrita, laboratori...) i es prioritzarà l'atenció educativa dins de l'aula.

### 6.2. Organització del professorat

Els docents de les escoles públiques ens organitzem en òrgans col·lectius i unipersonals.

EQUIP DE GOVERN UNIPERSONAL: Equip directiu		
Director	Cap d'Estudis	Secretària
Coordinadora pedagògica d'ESO		

**L'equip directiu** pren decisions pedagògiques i organitzatives en cadascuna de les seves àrees d'actuació en un feedback constant amb les propostes pedagògiques del claustre i fomentant la participació de tota la comunitat escolar del centre. Intentem que els diferents equips de treball esdevinguin equips impulsors amb capacitat de decisió. Pretenem treballar de manera cooperativa i democràtica i que tots els i les membres de l'escola se sentin no només participants del projecte sinó responsables d'aquest.

Aquest curs finalitza el segon mandat del projecte de direcció. Els tres components de l'equip tenim una dilatada experiència a l'escola en diferents àmbits (docència, coordinació i darrerament, direcció) fet que ens proporciona una visió àmplia de les fortaleces i mancances del centre.

<b>EQUIP DE GOVERN UNIPERSONAL: Coordinacions</b>				
<b>Coordinació LIC (Llengua, interculturalitat i Cohesió social)</b>	Coordinacions de cercle Coordinacions pedagògiques de cercle.	Coordinació Estratègia Digital.	Coordinació Riscos Laborals.	Coordinació convivència, coeducació i benestar.

<b>ÒRGANS COL·LECTIUS</b>		
<b>Claustre</b>	<b>Equips docents</b>	<b>Comissions</b>

### **6.3 Els òrgans de govern col·legiats**

#### Claustre

És l'òrgan tècnic professional i de participació del professorat en el govern del centre. Està format per tot el conjunt de docents i personal d'atenció educativa amb atenció directa als infants. En les reunions de claustre decidim aspectes organitzatius i de funcionament de tota l'escola. Es fa claustre un cop al mes i es pot convocar de manera extraordinària i/o amb caràcter pedagògic. Dins del claustre, hi ha docents amb càrrecs unipersonals (ja esmentats abans)

#### Equips docents (cercles)

Format pels mestres i especialistes que intervenen en un mateix equip de treball (petit@s, mitjan@s i grans i joves) En les reunions de cercles tractem temes de caràcter pedagògic i organitzatiu (metodologia, criteris d'avaluació, reforços, programació, organització de tallers, festes, sortides, en el marc global de l'escola. Aquestes trobades es fan amb periodicitat setmanal. La tasca del coordinador de cercle és garantir un treball en equip per assegurar una acció educativa coherent, coordinada i eficaç, entre els tutors o bé amb els especialistes que hi intervenen.

### **6.4 comissions del centre**

Els objectius de les diferents comissions són:

- **Comissió d'Estratègia Digital (TAC):** s'encarrega de l'elaboració del pla TAC del centre, de la supervisió i manteniment de l'equip tecnològic i digital del centre i de la dinamització de la projecció de l'escola en les xarxes i web del centre.
- **Comissió de Biblioteca:** s'encarrega de liderar i dinamitzar l'espai de biblioteca de manera transversal i garantir un fons assortit i adient de la biblioteca d'aula. Assessoren el professorat en l'adquisició de nous materials i en propostes per utilitzar a l'aula. Dinamitza també els projecte de 30' de lectura.
- **Comissió Sostenible.** Treballa diferents projectes per defensar una escola més sostenible i on es faci reutilització i reciclatge.

- **Comissió Convivència.** La Comissió de Convivència treballa i es reuneix per estudiar els diferents casos de violència entre companys d'un mateix curs o problemes d'assetjament, etc.

## 6.5 El treball en equip

A més de les comissions, els mestres s'organitzen en equips de treball. Cada equip de treball el formen el grup de docents dels diferents cercles organitzats per treballar diversos aspectes de la vida del centre, així com per donar resposta a la planificació pedagògica i al treball que els alumnes realitzen en el seu dia a dia.

### Reunions equip docent – nivell

Són les trobades de l'equip docent que intervé en un mateix nivell. El seu objectiu se centra a desenvolupar el tercer nivell de la programació general de centre, desenvolupar les activitats didàctiques i d'avaluació, programar les sortides, coordinar-se amb els mestres de suport i especialistes i deixar constància de la tasca acomplerta a l'aula (programació quinzenal, que cal tenir completada en dilluns cada quinze dies). Aquestes reunions tenen una periodicitat mínima d'un cop per setmana fins a un màxim de tres. Aquest ha estat un avenç significatiu del present curs escolar: des de l'equip directiu entenem que per treballar en equip cal generar espais per compartir i dialogar.

A la nostra escola les reunions de nivell tradicionalment han quedat reduïdes a la coordinació dels mestres tutors d'un mateix nivell. En el nou projecte apostem per la necessitat de treballar en equip tots els mestres que intervenen en aquell mateix nivell, per assegurar unes línies d'actuació cohesionades i enriquidores per a l'alumnat.

### Reunions de coordinació.

Setmanalment, l'equip directiu es reuneix amb les coordinacions de cicle per tractar temes de caràcter organitzatiu i pedagògic, així com per assegurar la coherència de la línia d'actuació del centre. Es traspassen informacions i temes que s'haurien de parlar i decidir en comunitat i/o es traspassen propostes de la comunitat a l'equip directiu.

### Reunions equip directiu

L'equip directiu es reuneix setmanalment, generalment els dijous tot i que pot alterar-se el dia per atendre les diferents agendes.

### Reunions d'equip d'atenció a la diversitat.

Partim de la premissa que l'atenció a la diversitat de l'alumnat del centre, tenint en compte el principi d'inclusió, correspon a tot l'equip docent del centre. Tot i això, de manera més concreta, l'equip de mestres d'educació especial s'encarrega, en el marc de la Comissió d'Atenció Educativa Inclusiva (CAEI), de la dinamització, organització i gestió burocràtica de l'alumnat d'atenció a la diversitat del centre.

L'equip d'Educació especial es reuneix un cop per setmana (pseudo CAEI) amb la cap d'estudis i la referent de l'EAP (Equip d'atenció psicopedagògica). Es fa el seguiment i prioritització d'intervenció de casos de l'alumnat d'atenció a la diversitat del centre.

Un cop al mes aquesta reunió s'amplia amb l'assistència de l'equip social i mestra d'Aula d'acollida per tal de rebre les possibles demandes que s'han generat en els cercles així com per abordar la resposta d'aquestes demandes.

En el marc de la CAEI es reuneix la Comissió Social del centre, de manera mensual, per donar resposta a la diversitat de l'alumnat amb situacions socioeconòmiques desfavorides. El seguiment d'aquest alumnat es va fer setmanalment les reunions de l'equip directiu amb l'equip social (Educadora social, SSAFE, Tècnica d'integració social i Promotora escolar).

## 6.6 Composició de la CAEI. SIEI. CREETDIC. CEPSIR

<b>Toni Camacho</b>	Director
<b>Irene Arcones</b>	Psicopedagoga EAP
<b>Natalia Zorrilla</b>	Mestra atenció a la diversitat de Petit@s
<b>Mónica Cáceres</b>	Mestra atenció a la diversitat de Mitjan@s
<b>Sonia Sánchez</b>	Mestra atenció a la diversitat de Grans Orientadora Psicopedagògica de l'ESO
<b>Judith González</b>	Referent de l'aula SIEI de Primària i ESO.
<b>Júlia Gil</b>	Tècnica d'Educació Especial de l'aula SIEI
<b>Anna-Mercè Giraldo</b>	Referent d'Aula d'Acollida
<b>Sara Barreda</b>	Educadora Social
<b>Alejandra (Substitució)</b>	Tècnica d'Integració Social
<b>Núria Fortuny</b>	Educador emocional
<b>Lluïsa Selma</b>	Cap d'estudis

### AULA SIEI

L'escola manté, un curs més, el **SIEI**, conegut com a aula Bombolles, amb una dotació formada per una docent i una Educadora d'Educació Especial, i amb un total de 12 alumnes adscrits entre Infantil i Primària. Aquest curs 2025-2026, el centre compta amb dues docents a l'aula SIEI, fet que permet ampliar l'abast i la qualitat del suport oferit.

Les professionals del SIEI alternen el treball dins l'aula ordinària amb un treball més intensiu a l'aula específica, amb l'objectiu que cada alumne rebi l'atenció i els suports més adequats a les seves necessitats personals i educatives. Aquesta combinació d'espais permet mantenir una vinculació constant amb el grup classe, tot garantint moments d'intervenció més individualitzada quan cal.

A més de l'alumnat adscrit oficialment, el SIEI també acull alumnat "convidat", que presenta necessitats similars però que, per manca de places, no ha pogut ser incorporat formalment al recurs. Aquesta flexibilitat i mirada inclusiva permet oferir un suport ampli, divers i adaptat a la realitat del centre.

El SIEI és avui un recurs imprescindible per al nostre Institut Escola. La seva existència no només afavoreix la bona evolució dels infants i adolescents que en formen part, sinó que també enriqueix profundament l'experiència educativa de tot l'alumnat. El contacte diari amb la diversitat, l'empatia i la cooperació que s'hi generen contribueixen a crear una comunitat educativa més respectuosa, oberta i solidària, on cada infant aprèn a valorar la diferència com una font de creixement personal i col·lectiu. En definitiva, el SIEI representa un espai de convivència, aprenentatge i oportunitats, que reflecteix la voluntat del centre d'avançar cap a una educació realment inclusiva i transformadora.

## **CREETDIC i CEPSIR**

L'escola rep suport d'aquests recursos per a un alumne de 6è (CRETDIC) i 3 alumnes (CEPSIR), dos d'15 i un de 2n.

En el cas de l'alumne de 6è, més que suport a l'aula rebem assessorament a través de coordinacions puntuals, entre 2 i 3 al llarg del curs. Actualment, l'alumne està donat d'alta del servei ,però continua el seguiment, valorant la complexa situació familiar i l'imminent pas a secundària.

El recurs CEPSIR fa intervenció directa a l'aula els divendres de 9 a 13 hores. L'objectiu és dotar a l'equip docent de recursos per atendre les necessitats específiques de l'alumnat atès. Al llarg de curs es fan coordinacions amb l'equip docent implicat i es preveu organitzar una coordinació més àmplia amb altres docents per compartir experiències i recursos.

### **L'assignació de les coordinacions i de les tutories**

Pel que fa als mestres tutors, les tutories dels diferents nivells educatius s'adjudiquen tenint en compte els següents criteris:

- Experiència anterior, sigui en altres centres o en el propi.
- Buscar la màxima estabilitat del professorat en la comunitat, buscant sempre l'equilibri entre professorat amb experiència dins del centre i professorat nouvingut.
- A l'educació infantil es prioritzarà que el docent referent del grup ho sigui durant tota l'etapa. A primària, s'intentarà que l'alumnat estigui dos cursos escolars amb el mateix referent, sempre depenent de l'estabilitat de la plantilla.

La funció de cadascun dels càrrecs de l'escola, la seva dedicació horària i organització pròpia, s'estableixen a les Normes d'Organització i Funcionament de Centre (NOFC).

Aquest curs, un cop més, mantenim una important estabilitat del claustre, fet que ha estat un dels objectius de l'actual direcció, i que ens sembla essencial en un centre d'alta complexitat com el nostre. Altres docents no han pogut establir-se al centre, malgrat que aquesta era la voluntat de l'equip directiu, per no tenir els dotze mesos d'experiència docent.

## 6.7 L'equip educatiu

EQUIP DIRECTIU		COORDINACIONS	
<b>Director</b>	Toni Camacho	<b>Petit@s</b>	Eulàlia Marcé
<b>Cap d'Estudis</b>	Lluïsa Selma	<b>Mitjan@s</b>	Vanessa Minguet
<b>Secretària</b>	Carmenza Sabogal	<b>Grans</b>	Susana Castaño
<b>Coordinador Pedagògic ESO</b>	Sonia Sánchez	<b>Joves</b>	Ana Trave
		<b>Convivència</b>	Fran Moraleda
		<b>TAC</b>	Toni Lledó
		<b>Riscos laborals</b>	Francesc Gomis
		<b>LIC</b>	Clara González

EQUIP SOCIAL		PAS (Personal d'administració i serveis)	
<b>Educadora social</b>	Sara Barreda	<b>Administrativa</b>	Melania Navarro
<b>TIS</b>	Cristina Campos/ Substitució: Alejandra	<b>Conserge</b>	Rosanna Real
<b>SSAE</b>	Núria Fortuny	<b>TEI</b>	Alan Pazos/ Substitució: Cristina
<b>Promotora escolar</b>	Olga de la Rosa	<b>TEE</b>	Julia Gil

<b>EDUCACIÓ INFANTIL</b>			
<b>CERCLE DE PETIT@S</b>			
<b>I3A</b> Eulàlia Marcé			
<b>Tècnic d'Educació Infantil</b> : Alan Pazos			
<b>I4A</b>	Marina Jou	<b>I4B</b>	Evelin Domínguez
<b>Reforç I4</b> : Anna Cuadrado			
<b>I5A:</b>	Pili Gracia	<b>I5B:</b>	Beatriz Soriano
<b>Reforç I5</b> :			
<b>EDUCACIÓ PRIMÀRIA</b>			
<b>CERCLE DE MITJAN@S</b>			
<b>1r</b>	Alba Cortés, Sara Palomero i Noemí Pijuan		
<b>2n</b>	Maribel Hernández, Judith Recaj i Esther Solé		
<b>3r</b>	Vanessa Minguet, Frances Gomis i Marta González		
<b>CERCLE DE GRANS</b>			
<b>4t</b>	Susana Castaño, Neus Prunés i Toni Lledó		
<b>5è</b>	Clara González, Marta Rodríguez i Paula Miró		
<b>6è</b>	Jorge González, Xènia Alcañiz i Ana Zurrón		
<b>CERCLE DE JOVES</b>			
<b>1r</b>	1r A Mireia Expósito i Silvia del Valle	1r B	Sandra Martí i Jordi Sanyes
<b>2n</b>	2n A Claudia Caparrós i Luisa Blanco	2n B	Jaume Viñals i Salua Halhoul

ESPECIALITATS	
<b>Educació Física</b>	Toni Lledó, Franc Moraleda i Ana Travé (ESO i 6è Primària)
<b>Anglès</b>	Lucie Lorenz, Esther Gómez, Silvia del Valle(ESO)
<b>Música</b>	Marta Compte, Esther Gómez
<b>Educació Especial/Orientació pedagògica</b>	Mónica Cáceres, Iris Grimal , Natalia Zorrilla, Carmenza Sabogal, Sonia Sánchez i Manuel Delgado
<b>AULA SIEI</b>	Judith González, Marta Ordi, Júlia Gil (TEE)
<b>AULA ACOLLIDA</b>	Anna-Mercè Giraldo, Salua Halhoul
<b>Reforços Primària</b>	Oriol Recasens

<b>EAP - ETZN</b>	Irene Arcones
-------------------	---------------

Aquest curs continuem a Primària amb tres referents per curs.

- Cada referent de nivell ho és de tot l'alumnat d'aquell nivell
- Cada referent s'assigna entre 15-16 famílies del nivell.
- A l'ESO tenim dos referents per classe. 4 per a nivell

## 6.8 El Consell Escolar

El Consell escolar (CE) és un dels òrgans de govern col·legiats de les escoles. És l'organisme de participació de la comunitat educativa en el govern de l'escola, està format per representants de mestres, famílies, personal no docent i un representant de l'Ajuntament. Els representants de les famílies són els interlocutors que poden recollir i canalitzar els suggeriments i aportacions d'aquest sector.

El Consell Escolar es convoca en reunió extraordinària a inici i a final de curs i una vegada per trimestre i en reunió extraordinària si s'escau.

La comissió permanent del consell escolar la constituïran:

➤ Direcció- Toni Camacho.
➤ Cap d'estudis- Lluïsa Selma.
➤ Docents: Susana Castaño, Marina Jou, Clara González, Mónica Cáceres,
➤ Pares: Assia Oulghazi, Josefa Sáchez, Lineth Claudia Torrico, Griselda Coello, Miriam Rodríguez, Cristian Céspedes, Lilyana Ayllón, Valeria Patricia Galvan.
➤ Representant de l'AFA: Rebeca Grau
➤ Personal PAS: Vacant
➤ Secretària: Carmenza Sabogal

## 6.9. Curs 2025-2026 a l'ESO. Creixement fins a 2n d'ESO.

### 1. Marc general del centre

L'Institut Escola Ferrer i Guàrdia és un **centre educatiu en creixement** que, durant el curs 2025-2026, consolida la seva oferta de l'etapa d'Educació Secundària Obligatòria amb **1r i 2n d'ESO**. El projecte educatiu del centre es fonamenta en una **pedagogia competencial, globalitzadora i inclusiva**, que posa l'accent en l'aprenentatge actiu i significatiu de l'alumnat. El **Projecte Educatiu de Centre (PEC)** estableix com a principi metodològic central el **treball per situacions d'aprenentatge** de forma **transversal i integrada**, superant la compartimentació tradicional per matèries. D'aquesta forma a la PGA pel que fa a l'ESO es fonamentaran en aquests principis:

### 2. Principis pedagògics generals

El model pedagògic de l'ESO es basa en els principis següents:

- **Aprenentatge competencial i contextualitzat:** totes les activitats es dissenyen a partir de situacions d'aprenentatge que parteixen de contextos reals i propers a l'alumnat.
- **Transversalitat i interdisciplinarietat:** les situacions d'aprenentatge integren continguts de diversos àmbits, afavorint la connexió entre sabers.
- **Participació activa de l'alumnat:** es promou el rol actiu de l'estudiant com a protagonista del seu aprenentatge.
- **Inclusió i equitat educativa:** el disseny de les propostes considera la diversitat de ritmes, interessos i necessitats.
- **Treball cooperatiu i col·laboratiu:** l'aprenentatge es construeix a partir de la interacció, l'ajuda mútua i la responsabilitat compartida.
- **Avaluació formativa i contínua:** l'avaluació acompanya el procés i serveix per regular l'aprenentatge, no només per qualificar-lo.

### 3. Organització horària i estructura de treball

L'organització de l'horari a l'ESO s'estructura en **franges horàries diàries de treball per situacions d'aprenentatge**. Aquestes franges permeten un enfocament integrat i coherent, evitant la fragmentació per assignatures i facilitant la connexió entre àmbits curriculars.

L'estructura general és la següent:

#### ❖ **Franja principal de situacions d'aprenentatge (matí):**

- ✓ Dissenyada per treballar projectes transversals.
- ✓ Integració d'àrees dins de dos grans **àmbits de treball**:
  - **Projecte Tecno-científic:** combina continguts de ciències experimentals, tecnologia i matemàtiques. Es prioritza el mètode científic, la recerca i la resolució de problemes reals.
  - **Projecte Humanístic:** integra llengües, ciències socials i àmbits artístics, fomentant la comunicació, la reflexió crítica i la creativitat.

#### ❖ **Franja de tallers específics (tarda):**

- ✓ Espai destinat al desenvolupament de competències pràctiques, expressives i tecnològiques.
- ✓ Tallers actius: **cuina, teatre, art i robòtica.**
- ✓ Aquests tallers permeten l'expressió personal, el treball en equip i la transferència de coneixements entre contextos diversos.

Aquesta distribució horària garanteix **temps de qualitat per a l'aprenentatge significatiu**, i permet una **planificació flexible** adaptada al ritme de cada grup i al desenvolupament dels projectes.

#### **4. Metodologia de treball**

La metodologia a l'ESO es caracteritza per:

- **Treball per projectes i situacions d'aprenentatge:**  
Cada situació s'articula al voltant d'un repte o pregunta generadora que dona sentit a l'aprenentatge.
- **Enfocament competencial:**  
Les activitats es vinculen amb els **criteris d'avaluació i descriptors operatius del currículum competencial.**
- **Aprenentatge cooperatiu:**  
Els grups heterogenis permeten desenvolupar habilitats socials, comunicatives i de gestió del treball en equip.
- **Aprenentatge autònom i reflexiu:**  
Es fomenta la planificació personal, la gestió del temps i la capacitat d'autoavaluació de l'alumnat.
- **Ús de recursos digitals i manipulatius:**  
La tecnologia s'integra com a eina per investigar, crear i comunicar. Els materials manipulatius s'utilitzen especialment en àrees experimentals i tecnològiques.
- **Acompanyament tutorial constant:**  
Els tutors i tutores mantenen un seguiment individualitzat del procés d'aprenentatge, amb espais de tutoria grupal i personalitzada.

#### **5. Avaluació de l'aprenentatge**

El sistema d'avaluació respon als criteris següents:

- **Avaluació formativa i reguladora:** recull informació contínua sobre el progrés de l'alumnat per orientar-ne la millora.
- **Instrumentació variada:** ús de **rúbriques, graelles d'observació, diaris d'aprenentatge, portafolis i coavaluacions.**
- **Enfocament competencial:** les evidències d'aprenentatge es valoren en relació amb el grau d'assoliment de les competències clau.
- **Feedback constructiu:** es prioritza el retorn qualitatiu per ajudar l'alumne a comprendre com pot avançar.
- **Participació de l'alumnat:** es promou l'autoavaluació i la coavaluació per fomentar la consciència metacognitiva i l'autoregulació.

## 6. Coordinació i seguiment del model pedagògic

El treball per situacions d'aprenentatge requereix una **forta coordinació docent**. L'equip docent de l'ESO es reuneixen setmanalment per:

- Dissenyar conjuntament les situacions d'aprenentatge i seqüències didàctiques.
- Revisar els criteris d'avaluació i la coherència competencial.
- Compartir estratègies metodològiques i instruments de seguiment.
- Analitzar evidències d'aprenentatge i acords de millora.

A més, es garanteix la **coherència vertical** amb l'etapa de primària, assegurant la continuïtat pedagògica i metodològica entre cicles.

## 7. Inclusió, orientació i convivència

El model de treball del Ferrer i Guàrdia promou una **escola inclusiva** que reconeix i valora la diversitat com a element enriquidor.

- Es despleguen **mesures universals, addicionals i intensives** d'atenció educativa segons les necessitats detectades.
- Es vetlla per l'**atenció emocional** de l'alumnat i pel foment d'un **clima de convivència positiu**.
- Les situacions d'aprenentatge ofereixen **diferents portes d'entrada** i nivells de complexitat per garantir l'accés de tots els estudiants.

## 8. Conclusions

El model pedagògic implementat a l'ESO de l'Institut Escola Ferrer i Guàrdia durant el curs 2025-2026 consolida una manera d'entendre l'educació **global, significativa i centrada en l'alumne**. El **treball per situacions d'aprenentatge** i la **transversalitat dels projectes** permeten desenvolupar competències reals, promoure la creativitat i preparar l'alumnat per afrontar reptes complexos del món actual.

Amb la incorporació de **2n d'ESO**, el centre consolida una etapa que manté la coherència amb el seu PEC i que aposta decididament per una educació **activa, reflexiva i transformadora**.

## 7. ASPECTES DE FUNCIONAMENT DEL CENTRE

### 7.1 Horari de l'alumnat

Aquest curs l'iniciem en horari sencer des del dia 8 de setembre. L'horari de l'alumnat és:

- Educació infantil, de 9:30 a 13:00 i de 15:00 a 16:30
- Educació primària, de 8:30 a 13:00 i de 15:00 a 16:30
- Horari d'ESO. Dilluns, dimarts i dijous de 8.00 a 13.00h i de 15.00 a 16.30h i dimecres i divendres de 8.00 a 14.30h.
- Servei d'acollida matinal de 7:30 a 8:30/9:30 Preu esporàdic: 4€ Preu mensual: 28€

- Servei de menjador amb cuina pròpia a càrrec de l'empresa Gastroevents, en dos tornos: de 13 a 14 hores (infantil a menjador petits i de 1r a 3r a menjador gran) i de 14 a 15 hores (de 4t a 6è a menjador gran).
- Hi ha servei d'acollida matinal gratuït per a l'alumnat d'infantil amb germans a primària.

## 7.2. Horari de l'equip educatiu

- **Jornada docent**

<b>23 hores</b>	De docència que inclouen activitats docents amb grups d'alumnat, atenció a la diversitat, activitats de tutoria individual i de grup, substitució d'absències de curta durada i activitats directives i de coordinació amb les dedicacions previstes per a l'exercici d'aquestes funcions.
<b>5 hores</b>	D'horari fix complementàries al centre, dintre de les quals incloem hores de coordinació, reunions, activitats relacionades amb la tutoria, atenció a famílies de l'alumnat, activitats de col·laboració amb altres professionals i treball en equip.
<b>2 hores</b>	De treball Al centre.
<b>7 hores i 30 minuts</b>	Per a preparació de classe, correccions, formació permanent, reunions pedagògiques, preparació de programacions, etc., que no s'han de fer necessàriament al centre.

➤ Aquesta distribució horària en els casos de reduccions de jornada es redueix proporcionalment al tipus de jornada laboral.

➤ En ser escola de sisena hora, i per complir amb la normativa horària de les 23 hores lectives, ens organitzem internament per a deslliurar un matí, que entrem a les 10:30, i dues tardes setmanals. En aquests moments l'estructura de l'escola pot quedar greument afectada quan cal cobrir absències inesperades, afectant negativament l'atenció a la diversitat de l'alumnat (impossibilitat de codocència, de grups reduïts, d'atenció individualitzada,...)

- **Jornada i horari de treball del personal tècnic especialista en educació infantil** és de 37 hores i 30 minuts setmanals, i s'han de desenvolupar entre les 8 i les 18 hores, amb la distribució següent:

<b>25 hores</b>	<b>D'atenció directa a l'alumnat</b>
<b>5 hores</b>	De participació en les activitats no lectives del centre: reunions de cicle, nivell i claustre, entrevistes amb les famílies, elaboració de materials, etc.
<b>5 hores</b>	De col·laboració en l'acollida dels alumnes del primer curs del segon cicle de l'educació infantil a l'inici i a la finalització de la jornada escolar o en tasques socioeducatives relacionades amb els hàbits i les actituds personals en el temps de migdia;
<b>2 hores i 30 minuts</b>	De preparació de material i participació en activitats de formació externa, que no s'han de fer necessàriament al centre.

- **Jornada i horari de treball del personal integrador social (TIS)** és de 37 hores i 30 minuts setmanals i s'ha de distribuir de la manera següent:

<b>30 hores</b>	<b>D'atenció directa a l'alumnat i a les seves famílies.</b>
<b>5 hores</b>	De coordinació amb els professionals del centre i de l'entorn.
<b>2 hores i 30 minuts</b>	De preparació de material i participació en activitats de formació que no han de fer-se necessàriament en el centre escolar.

Correspon a la direcció del centre, en funció del pla de treball, jornada i horari de treball, determinar la distribució horària d'aquest professional.

### 7.3. Calendari escolar

- Dies de lliure disposició:  
10 d'octubre, 3 de novembre, 16 de febrer i 22 de maig
- Festius:
  - ✓ 11 i 24 de setembre de 2025
  - ✓ 1 de novembre de 2025
  - ✓ 8 de desembre de 2025
  - ✓ 1 i 25 de maig de 2026
  - ✓ i 24 de juny de 2026
- Jornada intensiva: 19 de desembre de 2025 i del 8 al 19 de juny de 2026 (ambdós inclosos)
- Vacances
  - ✓ D'hivern: del 20 de desembre de 2025 al 7 de gener de 2026 (ambdós inclosos)
  - ✓ De primavera: del 28 d'abril al 6 d'abril de 2026 (ambdós inclosos)
  - ✓ L'últim dia lectiu del curs és el 19 de juny de 2026.

## 7.4. Entrades i sortides:

Les entrades i sortides de l'escola es fan esglaonades i per punts d'accés diferents:

	<i>Porta principal</i>	<i>Rampa</i>	<i>Parc nou</i>
<b>Entrada Matí</b>	8:30 – 2n 8:35 – 1r	8:30 – 4t 8:35 – 3r	8:30 : 6è 8:35: 5è 9:30: Infantil
<b>Sortida Matí</b>	Tothom per porta principal		13:00 - infantil
<b>Entrada Tarda</b>	Tothom per porta principal		15:00 - infantil
<b>Sortida Tarda</b>	16:20 - 1r 16:25 – 2n 16:30 – 5è i 6è	16:25 – 3r 16:30 – 4t	16:20: Ed. infantil
<b>ESO</b>	SEMPRE SORTIRAN I ENTRARAN PER L'ÚNIC ACCÈS POSSIBLE.		

### **Esbarjo**

- De 10:30 a 11 educació primària
- De 12 a 12:45 educació infantil
- d'11 a 11.30h ESO

## 7.5. Relació família-escola

Aquest curs escolar un dels principals objectius serà tornar a apropar a les famílies a l'escola. Malauradament, la pandèmia va allunyar a les famílies del centre i costa recuperar la normalitat. Som una escola oberta que col·laborem amb entitats del barri cedint espais i participant en projectes conjunts, i volem que les famílies tornen a involucrar-se i formar part de manera conjunta amb l'escola en el desenvolupament dels seus fills i filles. Promourem al llarg del present curs escolar la participació de les famílies en activitats de centre com festes, xerrades, espais compartits de criança, etc.

Com a projecte propi de l'escola fem un *Cafè amb famílies* trimestral, on comptem amb el suport de l'equip social de l'escola, que dinamitza l'assistència de les famílies i prepara el contingut de cadascuna de les sessions. És un espai per compartir on poden participar mestres esporàdicament i on les famílies poden expressar dubtes, neguits, inquietuds respecte a la criança i educació dels seus fills i filles.

Pel que fa a la comunicació amb les famílies, abans de l'inici de curs es fa arribar a les famílies (via DINANTIA) totes aquelles informacions d'organització escolar i pedagògiques que els hi seran necessàries per a un bon desenvolupament del curs escolar.

A inici de curs es realitza una reunió informativa amb les famílies on es repassen aquestes informacions i d'altres més dirigides al nivell.

<b>CALENDARI DE LES REUNIONS D'INICI DE CURS 2023-2024 (de 16:45 a 18:30)</b>				
<b>I3</b>	<b>I4 i I5</b>	<b>Mitjan@s (1r, 2n i 3r)</b>	<b>Grans (4t, 5è i 6è)</b>	<b>Joves (1r ESO)</b>
<b>15 d'Octubre</b>	<b>1 d'Octubre</b>	<b>2 d'Octubre</b>	<b>25 de Setembre</b>	<b>29 de Setembre</b>

La reunió d'I3 acostumem a posposar-la perquè ja se n'ha fet una abans de l'inici de curs i perquè ens dona més marge per poder valorar com ha estat l'adaptació dels infants al segon cicle d'educació infantil.

Al llarg del curs realitzem com a mínim una entrevista individual (prescriptiva i normativa) del referent amb cadascuna de les famílies, família que té assignada per comentar l'evolució personal i d'aprenentatge de l'infant. A demanda de l'equip docent o a demanda de les famílies es poden realitzar altres entrevistes de seguiment de l'evolució dels infants. Si s'escau, també es vetlla per la coordinació i comunicació amb altres serveis externs (EAP, serveis externs...) que intervenen en el desenvolupament de l'infant des de diferents àmbits.

En aquesta infografia es recullen els diferents canals de comunicació amb les famílies:



### ***Horari de les entrevistes***

Els dimecres amb periodicitat quinzenal els i les mestres de l'escola poden atendre a les famílies de l'alumnat. Els mestres especialistes poden convocar a les famílies de la mateixa manera que la resta de l'equip docent, sempre que ho consideri necessari, recollint posteriorment els acords de la reunió i traslladant-les a l'equip docent segons s'estableix a les NOFC del centre. L'objectiu d'aquestes trobades és informar, acompanyar, col·laborar i intercanviar opinions envers l'evolució de l'alumnat. Si la situació ho requereix, en les entrevistes poden intervenir agents educatius de serveis externs.)

L'equip directiu també pot convocar a les famílies a aquelles entrevistes que considerin necessàries per tractar diferents temes i aspectes de l'escolarització del seu fill/a. Aquest curs escolar hem evidenciat la necessitat de disposar d'un horari fix d'atenció a les famílies, que fins ara no estava estipulat. A partir del segon trimestre es fixarà i es farà públic pels diferents canals.

**Acollida família: inici escolarització (I3).**

A finals del mes de juny es fa una trobada d'acollida amb les famílies dels infants d'I3 que inicien la seva escolaritat al centre, per tal de facilitar l'inici de curs. Al mes de setembre es fa les entrevistes individuals amb les famílies dels alumnes que comencen I3. Una vegada començat el curs es realitza la reunió de caràcter pedagògic igual que la resta de nivells, on també es comenta l'adaptació dels infants a l'escola.

### **Informes d'avaluació**

Tenint en compte la normativa vigent (\*) les famílies de primària seran informades per escrit de l'evolució del seu fill/a, després de cada sessió d'avaluació. A través del correu electrònic corporatiu les famílies rebran un informe escrit, dos d'ells qualitatiu i un tercer amb les notes finals.

Pel que fa a les famílies d'infantil rebran dos informes. En ambdues etapes hi haurà una entrevista FINAL DE CURS AMB LES FAMÍLIES ON ES COMENTARÀ l'evolució de l'infant al llarg del curs així com l'informe final.

Les dates per a l'entrega dels informes són:

<b>Primària i ESO</b>	<b>19 de desembre</b>
	27 de març
	19 de juny
▪ <b>Infantil</b>	6 de febrer
	19 de juny
▪ <b>ESO</b>	19 de desembre
	27 de març
	19 de juny

(\*) Ordre ENS/164/2016 de 14 de juny, per la qual es determinen el procediment i els documents i requisits formals del procés d'avaluació en l'educació primària.

## **7.6. Relació amb agents de l'entorn**

L'escola manté una xarxa de relacions amb agents de l'entorn proper:

➤ Les llars d'infants Municipals (Aqüeducte i La Muntanya), per rebre orientació i assessorament del nou alumnat. Participem en el projecte *Llaços*, per acompanyar a les famílies en la transició del primer cicle a segon d'educació infantil, amb trobades periòdiques fins a 6 trobades al llarg del curs escolar.

➤ Amb la resta d'escoles i instituts del barri, per cohesionar-nos com a comunitat educativa d'un espai comú. Fem intercanvis d'experiències amb altres centres educatius (Setmana de les Arts Escèniques, Olimpíades Verdes...) i participem en projectes comuns (*Volem*, acompanyament dels infants de sisè curs en el seu pas a secundària).

Al mes de juny ens coordinem amb l'equip d'orientació de l'institut de referència amb l'objectiu de garantir el traspàs d'informació necessari en el canvi d'etapa educativa.

➤ Mantenim contacte i col·laborem amb el Servei Educatiu de Nou Barris i amb l'EAP.

➤ Mantenim contacte amb Serveis socials mitjançant les reunions mensuals de la Comissió Social del centre per atendre les necessitats de l'alumnat amb situació social desfavorida, a part de les col·laboracions puntuals de casos. També col·laborem en el projecte d'atenció a infants desnonats, amb actuacions prèvies, durant i posteriors al procés de desnonament.

- Participem de la Xarxa d'Oportunitats Zona Nord (XAPÓ), conformada per professionals que treballen en la protecció de la infància en centres diversos, des dels centres educatius de tots els nivells (des d'escola bressol a secundària), centres oberts, casals, centres de serveis socials i serveis relacionats amb la salut, entre d'altres.
- Mantenim contacte amb els agents externs que intervenen amb els nostres alumnes: psicòlegs, logopedes, assistents socials, EAIA, CDIAP, CSMIJ, CREETDIC, CEPSIR, centres sanitaris.

Des de l'escola vetllem per tal que es puguin fer coordinacions amb serveis externs que atenen l'alumnat, facilitant la logística sempre que des del centre es pugui assumir. Garantim un mínim d'una coordinació de seguiment amb el/s servei/s extern/s que atengui l'alumnat, podent-se ampliar el nombre de coordinacions si així es veu necessari. Mantenim comunicació via correu electrònic amb aquests serveis per fer un seguiment continuat dels casos.

### Celebracions a l'escola

- ❖ La Mercè (educació infantil).
- ❖ La Castanyada.
- ❖ Nadal.
- ❖ Concert d'hivern (*obert a les famílies*).
- ❖ Dia escolar de la pau i no violència / aniversari naixement Ferrer i Guàrdia.
- ❖ Carnestoltes.
- ❖ Pancake Day.
- ❖ Jornada literària Sant Jordi.
- ❖ Festa interculturalitat.
- ❖ Comiat de sisè (*oberta a les famílies*). Festa de final de curs.

### Dies de lliure elecció\_

- ❖ 10 d'Octubre.
- ❖ 3 de Novembre.
- ❖ 12 de Febrer.
- ❖ 22 de Maig.

## 7.7. Sortides

DATA SORTIDA	NIVELL	ÀREA I DOCENT RESPONSABLE	NOM ACTIVITAT I LLOC	HORARI DE SORTIDA I TORNADA AL CENTRE	HORARI ACTIVITAT
Setembre					
26/09/2025	4t	Tutoria	Dracs i Bèsties al Born	8.30h a 13.00h	

26/09/2025	3r	Tutoria	Centre Barcelona "La Mercè"	8.30h a 13.00h	
26/09/2025	2n d'ESO	Tutoria	Bosc Can Cuiàs	10:05-13:30	10:30-13
<b>Octubre</b>					
03/10/2025	1r d'ESO	Tutoria	Bosc Can Cuiàs	10:05-13:30	10:30-13
06/10/2025	1r. Prim	Referents/ Música	Teatre CC Zona Nord	sortida 10:30	11:00
09/10/2025	2n ESO	Luisa/Música	Cèl.lula #6 mercat flors	8:30 a 12:00h	10:00h
17/10/2025	Infantil	descoberta	Can Cuiàs	10-12'45h	matí
22/10/2025	6è	Jorge	Museu Historia de Bcn. Adreça: Pl. del Rei, s/n, Ciutat Vella, 08002 Barcelona	8.30 13hs	10
23/10/2025	1r ESO	Jaume / Mates	Cúpules de Leonardo / taller a classe	10:00 - 11:00 (A) 11:30 - 12:30 (B)	10:00 - 11:00 (A) 11:30 - 12:30 (B)
24/10/2025	2n	Tutoria	Museu de la Xocolata. Adreça: Carrer Comerç, 36 08003 Barcelona	8.45h a 16.30h	
30/10/2025	4t	Referents	SAT teatre/ Tumbalafusta	sortida 8.30	9.45
31/10/2025	2n ESO	Plàstica - Sandra	CCCB-Dibuixar és pensar	9-14'30h	10'45 i 11'30h
<b>Novembre</b>					
06/11/2025	4t	Referents	Fundació MONA Adreça: Carretera C-25, s/n, 17457 Riudellots de la Selva, Girona	sortida 8.30/ recollida 15h	10.30
11/11/2025	5è	Tutoria	SAT Teatre "L'illa del tresor"	10.30 a 13h	11.30h
11/11/2025	6è	Tutoria	Descubrim el castell- Catell de Monjuïc	10:00Hs.	11:00Hs.
13/11/2025	14	art	MNAC Adreça: Palau Nacional, Parc de Montjuïc, s/n, Sants-Montjuïc, 08038 Barcelona	10h- 15h	11h i 11'30h
18/11/2025	15	Música	ELS COLORS DEL METALL AUDITORI:Lepant, 150 08013 BARCELONA Sala 2 Oriol Martorell	10:00 a 14:00h	11:45h
26/11/2025	4t	Referents/ Música	Palau de la Música/Flamencat	8:30h a 11:30h	10:00h
27/11/2025	1r	Tutoria	Granja Natura "El Mujal" Adreça:Paratge La Granja PARAJE, 08670 El Mujal, Barcelona	8.30h a 16.30h	
<b>Desembre</b>					
03/12/2025	15	Tutoria	COSMOCAIXA Adreça: Carrer d'Isaac Newton, 26, Sarrià- Sant Gervasi, 08022 Barcelona	10-15'30h	11h i 12'30h
05/12/2025	15	Tutoria	parc: anem a buscar el Tió	10'30-12'45h	matí
11/12/2025	1r ESO	Claudia / castellà	Museu etnològic - VT. Explora la cultura	8:30-15:30	10h 1A/ 12h 1B

12/12/2025	3r	Biblioteca	Biblioteca		
<b>Gener</b>					
1r Trimestre	3r	Tutoria	Teatre Zona Nord		
12/01/2026	3r	Marta C/ Música	Cobla 2.0 Palau de la Música	8:30h a 11:30h	10:00h
13/01/2026	4t	Referents	CCCB/Taller de foto	sortida 8.30	10
15/01/2026	1r ESO	Giovanna/ Biologia	Taller a classe/ mercat CM	10-12	1rA: 10h-11h 1r B: 11h-12h
23/01/2026	1r ESO	Luisa/ Música	Toy Box/ Auditori	9:00h a 11:30h	10:15h
<b>Febrer</b>					
11/02/2026	3r	Tutoria	Museu Can Framis	8.30h a 13.00h	10:00h
19/02/2026	5è	Paula/ Mates	Nombres i xifres/ Cosmocaixa	8:30h a 13:00h	9:30/12:30h
del 25 al 27/02/2026	4t.	Referents	Colònies El Pinar	Sortida 8:45 Llegada 3: 30	
febrer	1r ESO	Silvia / Anglès	Jumping Ducks - Gimnàs escola primària		A concretar
febrer	2n ESO	Silvia / Anglès	Parc Güell		
<b>Març</b>					
11/03/2026	1r	Tutoria	Parc Güell	Sortida 8:45 Llegada 3: 30	1 grup 9:30 2 grup 10:00
05/03/2026	1r ESO	Ana / EF	Curses d'orient	8-13	9:30h
10/03/2026	I3	Tutoria	Cosmocaixa: Click	10-15h	11h
17/03/2026	5è	Plàstica	Sagrada Família i tour Modernisme	8.30 a 16.30h	10.15 i 10.30h
24/03/2026	3r	Educació Física	Parc del Clot	8.30 a 13h	9.45 a 12h
26/03/2026	I5	piscomotricitat	Espai de joc centre cívic fort pienc	9'50-12'30	10'30
MARÇ	2n ESO	Salua / Català	InfoK		
FEBRER/MARÇ	6è	Anglès	Teatre en anglès	8.45h a 13.30h	
<b>Abril</b>					
ABRIL	I4	Tutoria	Aquarium		
08/04/25	2n ESO	Alejandra (Socials)	El tresor de Jaume I. Gimcana medieval.	A concretar	A concretar

13/04/2026	13		Mamemi Mozart/ Auditori	10:00h a 13:00h	11:45h
24/04/2026	1r	Biblioteca	Biblioteca Zona Nord	9.15h	9.45h
27/04/2026	5è	MartaC/ Música	Cantània Auditori	de 14:00h a 18:00h	16:30h
28-30/04/26	2n	Tutoria	Centelles "Mas Banyeres"		
<b>Maig</b>					
05/05/2026	1r	Biblioteca	Biblioteca		
05/05/2026	2n	Música	Dansa Ara	9.00h a 15.00h	11h
05/05/2026	6è	Tutoria	Museu de les matemàtiques	8.45h a 16.30h	
5-6 /05/26	15	colònies???	alberg comarruga	9'45h dia 5, 15h dia 6	dos dies 1 nit
11/05/2026	3r	Tutoria	Fabrica Cola Cao. Adreça: CONFIRMAR Carretera Nacional C-17, Km 16.138, 08150 Parets del Vallès, Barcelona	9h a 12.30h	10:00
12/05/2026	2n ESO	EF/ Ana	Esports d'acció P. Forum	8:00 a 13h	8:45h
19/05/2026 i 26/05/2026	6è	EF	Vela	8.45h a 16.30h	jade: 9-11h llima: 11-13h
19/05/2026	13	Tutoria	GRANJA CAN DEU Adreça: Carrer del Bosc, s/n, 08207 Sabadell, Barcelona	9'50h- 15h	10'30h
21/05/2026	5è	Paula/ final curs	Bosc vertical Dosrius. Adreça: BV-5101, Km.1.5, 08319 Canyamars, Barcelona.	8:30h a 16:30h	Tot el dia
21/05/2026	14	Música	Petit Palau "Twinkie"	10:00h a 13:00h	11.30h
28/05/2026	2n ESO	FiQ - Jordi	Aprofitem la platja	8:00-15:00	9:00-13:00
20/05/2026	1r ESO A	Alejandra Socials	Visita al MUHBA		
27/05/2026	1r ESO B	Alejandra Socials	Visita al MUHBA		
<b>Juny</b>					
03/06/2026	2n ESO	Tutoria	Sortida final de curs: JumpYard	8:30h a 14h	10h-12h
04/06/2026	2n	Tutoria	CRARC - Adreça: Av. del Maresme, 45, 08783 Masquefa, Barcelona	8.45h a 16.30h	
08/06/2026	1r	Música	Teatre Condal "El meu cos"	10.30h a 13.00h	12.00h
12/06/2026	3r	Tutoria	Club Natació Barcelona	8.30h a 13.00h	
	1r	Tutoria	"Circ Cric" Adreça: Camí de la Serra de Can Vilatorrt, 10, 08461 Sant Esteve de Palautordera, Barcelona	8.30h a 16.30h	

	6è	Tutoria	Casa Àsia		
	6è	Tutoria	Museu d'història de Barcelona		
	6è	Tutoria	Visita Nus	8.45h a 13.30h	
JUNY					
			PLATJA DE FENALS A LLORET DE MAR		
	6è	Música	Toca Toca	8.45h a 13.30h	
sense data	2n ESO	Tutoria	Espai les basses		
sense data	1r ESO	Angles - Silvia	Taller a classe Jumping Ducks		
Sense data	4t	Tutoria	Platja	8.30	13

### **APORTACIONS ECONÒMIQUES.**

Aquest curs les famílies han fet una única aportació econòmica a inicis de curs en concepte de material i un únic pagament en concepte de sortides de tot el curs a mitjan de novembre. Tots menys els que són Pla de Xoc que no hauran de pagar cap quota.

Els pagaments poden fer-se via transferència al compte de l'institut escola o via presencialment a la secretaria del centre en horari de 8:45 a 12:30 i de 15 a 16 (de dilluns a dijous)-

### **8.-ACTIVITATS, PROGRAMES I FORMACIONS EN ELS QUALS PARTICIPEM EN EL CURS 25-26**

**Programa Èxit.**- Els alumnes de 5è i 6è baixen un parell de dies a l'institut Picasso i repassen sabers treballats a l'aula. És un bon moment per fer tasques pendents de l'aula perquè són molt poquets i la persona encarregada d'atendre'ls té possibilitats d'arribar tothom.

**Espai Menjallibres.**- Aquest espai és de lectura per a nens i nenes de 2n i 3è de Primària. Hi poden assistir un nombre màxim de 16 alumnes i és en horari extraescolar de 16.30 a 17.45. Un bon moment de lectura en grup.

**Formació ULAE.**- Un mestre de cada cercle està fent la formació per poder tancar estratègies perquè els nens tinguin un domini més bo de les llengües, però sobretot que el català sigui la llengua vehicular amb tots els mestres de l'escola.

**Activitats del PAE.**- Ja fa molts anys que l'escola s'apunta a un munt d'activitats esportives que ofereix el PAE. Esports minoritaris (Golf, pilota vasca, handbol, beisbol, esgrima, etc.) on els nens/es fan trobades molt interessants i a Ed. Física van treballant aquests esports.

**Formació en cercles.**- Tots els companys, funcionaris en pràctiques, que han arribat aquest curs 25-26 tenen l'oportunitat de fer aquesta formació per part del nostre SSAE.

### **Col·laboracions amb la biblioteca en diversos projectes:**

*Ja Nedo a 1r, 2n i Sisè*

## 9. ESTRATÈGIA DIGITAL DE CENTRE

### *Pràctiques del centre d'ús i aplicació de la tecnologia*

#### Alumnat:

Des d'13 a 2n d'ESO es fa el lliurament i s'arxiven totes les autoritzacions d'ús d'imatge, publicació de dades de caràcter personal i de material que elaboren.

- Des de 3r es fa el lliurament i s'arxiven totes les **autoritzacions per l'ús de serveis i recursos digitals a Internet**.
- A partir de 3r i fins a 6è, se'ls hi lliura un compte de correu **@ieferreriguardia.com**, amb nom d'usuari i contrasenya i que mantenen fins al final de la seva escolaritat.
- Es presenten als alumnes els espais web del centre i els que serviran per al seu treball educatiu.
- Es presenten als alumnes els dispositius que farà servir a l'escola: ordinadors i tauletes...
- El coordinador TAC crea usuaris individuals i contrasenyes per a tot l'alumnat (de 3r fins a 2n d'ESO) i els afegeix a les corresponents Unitats Organitzatives.
- Es fa lliurament dels portàtils Windows de dotació del Departament als alumnes de 6è i 5è de primària.
- El coordinador vetlla pel manteniment de les contrasenyes i les normes d'ús ètic de la tecnologia

#### Famílies:

- Es demanen les autoritzacions d'ús d'imatge, publicació de dades de caràcter personal i de material que elaboren i les autoritzacions per l'ús de serveis i recursos digitals a Internet.
- A partir d'13 i fins a 6è, se'ls hi lliura un compte de correu **@ieferreriguardia.com per les famílies**, on rebran els informes trimestrals i rebuts.
- S'informa les famílies dels telèfons i correu de contacte de l'escola.
- Se'ls informa per Dinantia perquè estiguin assabentats de les comunicacions oficials de l'escola.
- S'orienta a les famílies pel que fa a les informacions del web NODES de l'escola.
- S'ofereix la possibilitat de seguir l'Instagram de l'escola.
- Se'ls informa del bon ús de les tecnologies.

#### Mestres:

- Se'ls hi envia un PDF "**Pla d'acollida de nous mestres**" amb tota la informació que hi ha a continuació (en revisió).
- Les mestres han de tenir actiu el correu @xtec, conèixer i saber canviar la contrasenya GICAR.
- Se'ls informa de com connectar-se al wifi Eduroam amb els seus mòbils mitjançant el correu @xtec.
- Se'ls informa de l'aplicació DINANTIA que fa servir l'escola amb les famílies.
- Es dona a cada docent un correu del domini @escolaferreriguardia.com i una contrasenya que la canvien un cop la introdueixen per primer cop. En cas de baixa es donen uns dies de marge abans de suspendre o esborrar el compte. Se'ls donen permisos per les unitats compartides de Google Drive, amb diferents tipus d'accés segons el cicle on estiguin treballant.
- Se'ls comparteix el calendari "Curs 2025-26" de l'institut escola.

- Es donen les claus d'accés als ordinadors de sobretaula.
- Es lliura el portàtil de dotació a cada docent i se li comprova la connectivitat i el nou docent signa el full de lliurament. Haurà de tornar-lo net de programari i també físicament amb el carregador i l'escola li lliurarà el rebut.
- S'informa dels procediments que cal seguir en el cas de tenir una incidència TAC.
- S'informa a tots els docents que està totalment prohibit publicar fotografies i vídeos d'alumnes a les seves xarxes socials.
- S'informa tots els docents del document d'EDC per tal que el pugui consultar.