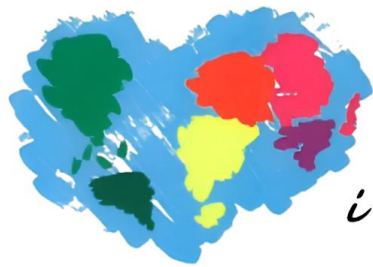


# MEMÒRIA ANUAL

## CURS

### 2024 - 2025

INSTITUT  
ESCOLA



*Ferrer  
i  
Guàrdia*

# ÍNDEX

1. Introducció .....	3
2. Anàlisi dels impactes dels canvis metodològics encertats el curs 23 - 24 .....	4
3. Anàlisi dels projectes curs 2024-2025 .....	5
4. Anàlisi tècnica dels resultats de les competències bàsiques - 6è de Primària (Curs 2024-2025) .....	7
5. Objectius bàsics pel nou curs 2024-25 (NOU PROJECTE)	
5.1 Àmbit organització.....	11
5.2 Àmbit d'ensenyament aprenentatge .....	15
5.3 Àmbit Cohesió Social .....	20
6. Memòria d'atenció a la diversitat - Curs 2024-2025 .....	24
7. Estratègia digital de centre .....	25
8. Actuació de l'equip assessor a l'IE Ferrer i Guàrdia .....	25
9. Propostes de millora pel curs 2025-2026 .....	26

# 1. Introducció

## Institut-Escola Ferrer i Guàrdia

La present memòria del curs 2024-2025 vol constituir-se com una eina rigorosa d'anàlisi pedagògica i institucional, en la qual es recull el grau d'implantació, execució i impacte dels objectius fixats en la Programació General Anual (PGA). Aquesta mirada retrospectiva, sistemàtica i fonamentada en indicadors objectius, permet realitzar una valoració global de l'activitat docent, organitzativa i comunitària desenvolupada al llarg d'un curs marcat per canvis estructurals i estratègics.

El curs 2024-2025 ha suposat un punt d'inflexió per a l'Institut-Escola Ferrer i Guàrdia amb l'inici de l'Educació Secundària Obligatòria (ESO). La posada en marxa d'aquesta etapa ha comportat un gran esforç de planificació pedagògica, coordinació Inter etapes i adaptació d'espais i recursos. També ha implicat l'establiment d'un marc normatiu i metodològic propi, pensat per garantir la continuïtat educativa i la cohesió del professorat. Aquest desplegament s'ha viscut com un repte complex però enriquidor, abordat amb professionalitat, compromís i visió compartida.

És imprescindible valorar la implicació dels equips docents, especialment en un context de notable mobilitat del professorat a Infantil, Primària i Secundària, on el 35% dels professionals han començat el curs com a funcionaris en pràctiques. Malgrat les dificultats derivades de la manca d'estabilitat de les plantilles, la voluntat col·lectiva, la capacitat d'acollida i la cultura pedagògica del centre han estat claus per garantir la continuïtat i la qualitat de l'acció educativa.

Simultàniament, s'ha consolidat el desplegament del nou projecte pedagògic iniciat el curs anterior, basat en:

- L'organització dels equips docents per nivells (amb tres referents per grup),
- L'estructuració del treball per àmbits (ateliers i blocs de llengua i matemàtiques),
- La implementació del Disseny Universal per a l'Aprenentatge (DUA) com a eix vertebrador de l'atenció a la diversitat, especialment per als més de vint alumnes amb necessitats específiques de suport educatiu de tipus A.

La memòria també recull la consolidació del model de gestió distribuïda, estructurat en tres grans àmbits:

- ❖ Organització i funcionament intern.
- ❖ Ensenyament-aprenentatge i innovació pedagògica.
- ❖ Convivència, participació i vincle amb l'entorn.

En relació amb aquest darrer àmbit, cal destacar el paper fonamental de les famílies: no sols com a agents col·laboradors, sinó com a membres actius de la vida del centre. La seva participació en comissions, activitats de suport educatiu, projectes de convivència i iniciatives comunitàries ha estat clau per enfortir la cohesió social i construir un projecte educatiu compartit i arrelat al territori.

Aquest curs també ha estat marcat per la continuïtat del Pla de Millora Educativa PMOE-PROA+, tot i que la seva quantitat ha baixat molt, per què permès ampliar la resposta educativa compensadora, especialment a través d'activitats extraescolars gratuïtes, reforços personalitzats i projectes socioeducatius que contribueixen a la igualtat d'oportunitats i a l'èxit de tot l'alumnat, tot i que l'aportació ha estat un 5% del que rebíem anteriorment.

En definitiva, aquesta memòria pretén ser un instrument d'avaluació global i formativa del funcionament del centre, una eina de revisió crítica i col·lectiva, i alhora una oportunitat per identificar fortaleses, àrees de millora i noves línies d'actuació de cara als pròxims cursos, sempre amb la voluntat de consolidar un Institut-Escola compromès amb la innovació, la inclusió i l'arrelament al territori.

## **2. Anàlisi de l'impacte dels canvis metodològics iniciats el curs 2023-2024**

La implantació dels canvis metodològics iniciats el curs 2023-2024 ha generat una transformació profunda en l'organització pedagògica del centre, amb l'objectiu d'avançar cap a un model educatiu més equitatiu, inclusiu i competencial. Aquesta reestructuració — que incideix tant en els horaris com en l'ús dels espais— ha tingut un impacte positiu tangible en els processos d'aprenentatge i en la qualitat de la convivència.

Un dels eixos principals ha estat la reorganització dels espais educatius: s'han creat espais multifuncionals i s'han reconvertit d'altres per adaptar-los a les necessitats diverses de l'alumnat. Aquesta optimització ha afavorit el treball cooperatiu, la regulació emocional i l'autonomia personal.

La modificació de les franges horàries ha estat decisiva per millorar el ritme biològic i cognitiu dels alumnes. S'han prioritzat les hores de major rendiment per als sabers instrumentals i s'han reservat espais específics per al treball transversal i globalitzat. Aquesta nova estructura horària ha reduït la fatiga mental i ha millorat l'atenció i la implicació de l'alumnat.

Una de les innovacions més rellevants ha estat l'articulació de blocs d'aprenentatge en matemàtiques i llengua catalana, amb desdoblaments i tres docents referents per a dos grups-classe. Aquesta organització ha reduït ràtios, ha potenciat una avaluació formativa continuada i ha posat el focus en el progrés individual. Els resultats acadèmics evidencien l'impacte positiu, especialment en competències comunicatives i matemàtiques.

El projecte transversal sobre artistes catalans/es, present a tots els nivells, ha actuat com a palanca de cohesió curricular i de foment de la competència cultural i artística. Ha afavorit el treball interdisciplinari, la creativitat i el sentiment de pertinença cultural.

Finalment, consolidar un model amb tres docents referents a Primària i dos a Infantil ha potenciat la coordinació pedagògica, la planificació col·legiada i la detecció precoç de necessitats educatives. Aquest model de corresponsabilitat ha establert una cultura col·laborativa i ha creat espais d'observació, reflexió i intervenció conjunta.

En conjunt, aquests canvis metodològics han impulsat una escola més inclusiva, centrada en l'aprenentatge significatiu i el benestar integral. L'efecte positiu observat en els indicadors de rendiment acadèmic, satisfacció i clima de convivència reforça la necessitat de mantenir i aprofundir aquest model transformador.

### **3. Anàlisi dels projectes del curs 2024-2025**

#### **Educarts**

La intervenció dels talleristes d'Educarts, en el setè any de col·laboració, continua essent fonamental. Gràcies a la seva qualitat humana i predisposició, han esdevingut un referent en el desenvolupament integral dels alumnes.

Els tallers (dansa, teatre i música) adopten un enfocament flexible i centrat en el procés, fomentant la creativitat i la llibertat d'expressió. Cada curs compta amb una sessió setmanal que esdevé un espai d'expressió personal i connexió amb les arts d'una manera inclusiva i no competitiva. Els talleristes també han contribuït a reforçar la competència lingüística en català i a potenciar la interdisciplinarietat.

El treball emocional, peça clau del projecte, ha tingut un impacte significatiu en el benestar dels alumnes: explorar, gestionar i expressar emocions en un ambient de respecte i confiança afavoreix la maduresa i l'autoestima. La coordinació del projecte ha estat fonamental per consolidar Educarts com una iniciativa de referència.

#### **Escoles més sostenibles**

S'ha reprès amb força l'organització de les novenes Olimpíades Verdes, amb la participació de cinc centres del barri. L'esdeveniment ha implicat activament alumnat i comunitat, amb èxit de convocatòria.

#### **Activitats LIC a Primària**

Aquest curs —cinquè en marxa— s'ha impulsat la lectura en veu alta per part del mestre, la lectura en veu alta per part dels alumnes, la lectura silenciosa i autònoma per part dels alumnes i la tertúlia, durant 30 minuts diaris al llarg de la setmana. La biblioteca no ha assolit la funcionalitat prevista com a espai de dinamització lectora i d'aprenentatge. Es proposa establir un pla específic de dinamització i gestió per al curs vinent.

#### **Introducció als escacs**

Com a activitat del PAE, s'han tornat a realitzar tallers d'escacs i una sessió al poliesportiu la Marbella. L'activitat ha tingut una alta participació i ha potenciat la concentració i el pensament lògic. Es planteja ampliar-la a partir de 3r de Primària.

## **Altres activitats del PAE**

S'han desenvolupat diverses activitats com Cantània, Dansa Ara i sessions esportives a Can Dragó, que ofereixen experiències enriquidores fora del context habitual.

## **Programa ÈXIT i SPEAK UP**

Els alumnes de 5è, 6è i 1r d'ESO han pogut accedir a activitats de reforç escolar al centre. Aquestes sessions han estat útils per consolidar coneixements i millorar l'autonomia.

## **Menjallibres**

Aquest espai de lectura adreçat a 2n i 3r de Primària s'ha consolidat plenament, fomentant l'hàbit lector i l'autonomia.

## **Projecte de Teatre Musical a 3r**

Durant el curs, s'ha desenvolupat un nou projecte a 3r d'Educació Bàsica dins de l'àmbit de teatre. Els alumnes han elaborat i representat una obra al llarg de tot el curs al Centre Cívic, mostrant-la davant de la resta de la comunitat educativa. Aquesta experiència ha permès replantejar l'organització del treball per nivells, amb la voluntat de consolidar un projecte específic a cada curs que pugui afavorir la coherència i la profundització de la línia pedagògica del centre.

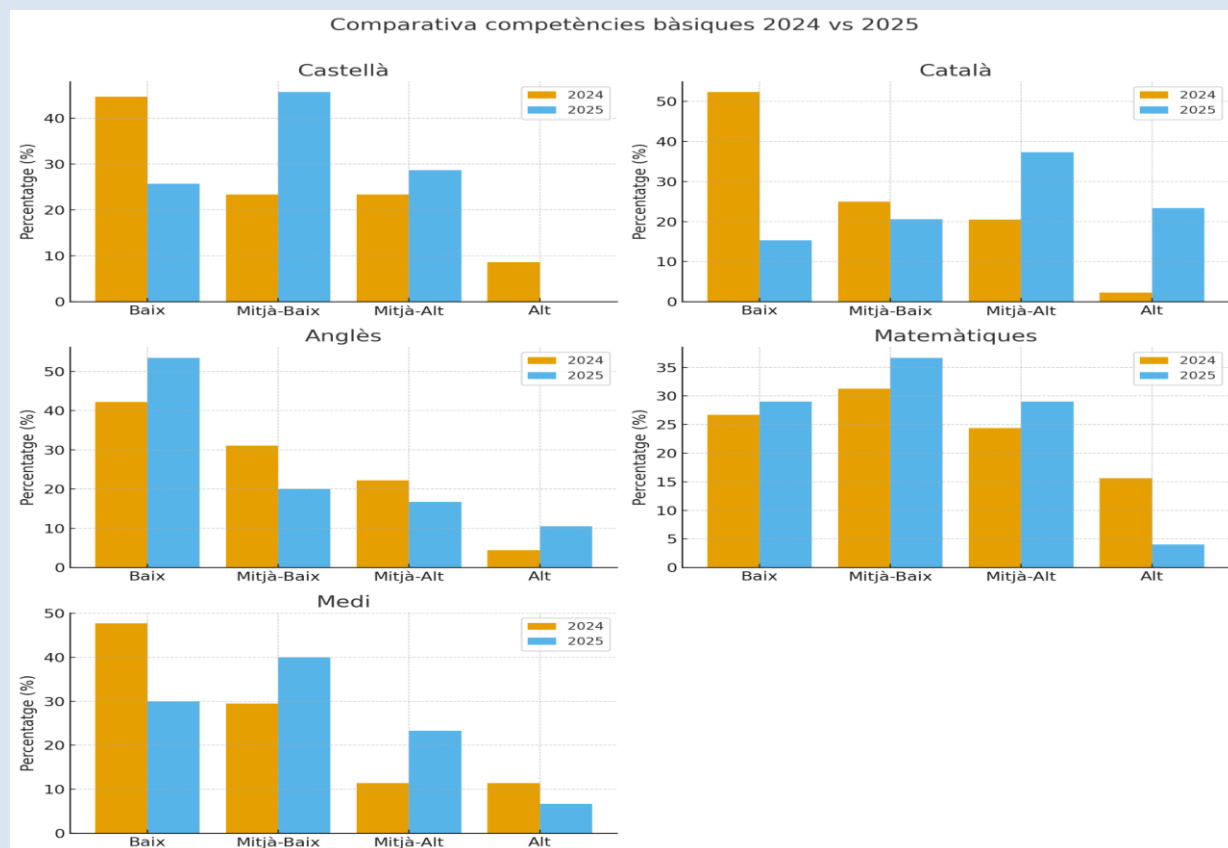
## 4. Anàlisi tècnica dels resultats de les competències bàsiques — 6è de Primària (curs 2024-2025)

### Resultats de les competències bàsiques 2025

	Baix	Mitjà-Baix	Mitjà-Alt	Alt
CASTELLÀ	25,7%	45,7%	28,6%	
CATALÀ	15,3%	20,6%	37,3%	23,3%
ANGLÈS	53,5%	20,0%	16,7%	10,5%
MATEMÀTIQUES	29%	36,7%	29,05%	4%
MEDI	30%	40%	23,3%	6,7%

### RESULTATS DE LES COMPETÈNCIES BÀSIQUES 2024

	Baix	Mitjà-Baix	Mitjà-Alt	Alt
CASTELLÀ	44,7%	23,4%	23,4%	8,6%
CATALÀ	52,3%	25%	20,5%	2,3%
ANGLÈS	42,2%	31,1%	22,2%	4,4%
MATEMÀTIQUES	26,7%	31,3%	24,4%	15,6%
MEDI	47,7%	29,5%	11,4%	11,4%



## Anàlisi comparativa i interpretació

### Reflexió i anàlisi de dades

Les taules comparatives entre els cursos 2023-24 i 2024-25 mostren canvis clars en el rendiment de l'alumnat de 6è a les competències bàsiques a les diferents àrees. Aquestes tendències han de ser llegides atentament, sobretot considerant l'alta complexitat socioeconòmica del barri de Ciutat Meridiana i les barreres que això comporta per a l'aprenentatge.

### Fortaleses observades

#### Reflexió i anàlisi de dades

Les taules comparatives entre els cursos 2023-24 i 2024-25 mostren canvis clars en el rendiment de l'alumnat de 6è a les competències bàsiques a les diferents àrees. Aquestes tendències han de ser llegides atentament, sobretot considerant l'alta complexitat socioeconòmica del barri de Ciutat Meridiana i les barreres que això comporta per a l'aprenentatge.

#### 1. Reducció important del nivell “Baix” en llengua catalana i castellana

- A llengua catalana el percentatge d'alumnes en nivell baix ha passat de **52,3 %** (2023-24) a **15,3 %** (2024-25), una reducció molt considerable.
- A castellà també es veu una millora substancial: de **44,7 %** a **25,7 %**.

Això indica que les mesures adoptades (desdoblaments de grups, referents, reforços lingüístics, lectura, etc.) tenen efecte, particularment en les llengües vehiculars, que són fonamentals en el nostre context.

#### 2. Millores també a l'àrea de medi natural

- S'ha passat d'un **47,7 %** en nivell baix a **30,0 %**, la qual cosa reflecteix que les activitats pràctiques, els recursos d'aprenentatge competencials i metodologies que estimulen la curiositat i la interacció amb l'entorn estan ajudant a motivar l'alumnat i millorar el seu rendiment.

#### 3. Estabilitat acceptable en matemàtiques malgrat la complexitat del context

- Matemàtiques ha experimentat un lleuger augment en el nivell baix (de **26,7 %** a **29,0 %**), però sense decrements dràstics en els altres nivells, el que pot indicar que, tot i les dificultats, no hi ha hagut empitjorament generalitzat; millor dit, que les accions de reforç i metodologies han contribuït a mantenir el nivell en un curs d'introducció de molts canvis.

#### **4. Context social i reptes ben presents, però amb avenços tangibles**

- Com apunta el reportatge sobre Ciutat Meridiana, les dificultats externes (vulnerabilitat social, inestabilitat familiar, precarietat econòmica, mobilitat, dificultats emocionals) són molt fortes.
- Que malgrat això es vegin millores importants en llengua catalana, castellana i medi, mostra un grau d'adaptació i de resiliència educativa que és una fortalesa del centre.

### **Àrees de millora i reptes que cal afrontar**

#### **1. Llengua anglesa: la fragilitat persisteix**

- El nivell “Baix” a anglès és molt elevat: **53,5 %** en 2024-25, un augment respecte al 42,2 % del curs anterior.
- Aquest retrocés exposa que les mesures actuals no estan arribant a cobrir les necessitats de l'alumnat en aquesta llengua. Cal tornar a plantejar l'estratègia: augmentar exposició oral, reforços específics, materials adaptats, possibilitat d'intensificació de classes d'anglès, col·laboracions externes, etc.

#### **2. Persistència de nivells baixos en matemàtiques**

- L'augment lleuger del “Baix” en matemàtiques pot ser simptomàtic de dificultats en l'abstracció, raonament numèric o en els sabers previs. En molts casos, les mancances estan accentuades per contextos socials amb menys suport familiar o menys experiència en hàbits d'estudi i eines d'aprenentatge.
- Serà necessari reforçar el càlcul fonamental, les estratègies heurístiques, el treball manipulatiu i l'ús de recursos visuals i pràctics.

#### **3. Millorar l'extensió i profunditat de les mesures de reforç i atenció individual**

- Les dades mostren que on hi ha una intervenció directa i focalitzada (com amb llengua catalana i castellana), els resultats milloraran. Per tant, cal assegurar que l'alumnat que queda en nivells baixos rebi un seguiment individualitzat, tant en llengües com en altres àrees.

#### **4. Equitat i igualtat de condicions per a tot l'alumnat**

- L'alt percentatge d'alumnes amb necessitats educatives específiques al centre, així com situacions d'alta vulnerabilitat (econòmica, emocional, social) a Ciutat Meridiana, exigeixen no només mesures pedagògiques, sinó també un suport socioeducatiu més estructurat. Això pot incloure reforç des de serveis socials,

psicopedagogia, suport emocional i orientació familiar.

#### **5. Continuïtat, estabilitat i recursos materials**

- Necessitat de consolidar les plantilles per evitar rotacions que trenquen la coherència metodològica.
- Recursos materials suficients per fer front a totes les metodologies innovadores: laboratoris, espais d'aprenentatge actiu, recursos tecnològics, etc.

### **Relació amb el context de Ciutat Meridiana**

Ciutat Meridiana és un barri amb un índex de renda familiar molt baix respecte la mitjana de Barcelona, amb alta vulnerabilitat social, precarietat d'habitatge, dificultats econòmiques, i un percentatge notable d'alumnat nouvingut o amb llengua materna no catalana. Aquestes condicions actuen com a factors de risc per a l'èxit educatiu: afecta la continuïtat escolar, l'estabilitat emocional, l'accés als recursos fora de l'escola, i la implicació familiar. Per això mateix, les millores que observen no són menors, sinó molt significatives, perquè es produeixen en un context en què sovint els obstacles són molts i estructurals.

### **Conclusions i propostes concretes**

1. Les dades reflecteixen que els canvis metodològics (treball per blocs, referents, reforços lingüístics, etc.) estan donant resultats positius en moltes àrees, especialment en llengua catalana, castellana i medi natural.
2. Per al curs vinent, serà clau potenciar l'estratègia per a l'anglès, tal com s'ha comentat, i fer-ho de manera coherent i integrada.
3. També és fonamental mantenir i augmentar les mesures de suport emocional i socioeducatiu, atès que les dificultats externes tenen un impacte clar sobre l'aprenentatge i la motivació.
4. Incrementar la col·laboració amb serveis municipals i entitats del barri per abordar les barreres no només educatives, sinó també socials (habitatge, salut, alimentació, suport familiar).
5. Finalment, consolidar la capacitat de mesurar l'èxit més enllà dels percentatges de competències bàsiques: incloure enquestes de satisfacció, de benestar i de compromís, per fer una avaluació holística del centre.

## 5. OBJECTIUS

5.1. Àmbit Organitzatiu i de Funcionament							
Objectiu PGA 5.1 Organitzar el centre en tots els seus àmbits							
Estratègies	Actuacions	Temporització			Responsables	Indicadors	Valoració dels indicadors a la Memòria 24-25
1.1. Constituir comissions i equips de treball en tots els àmbits del centre.	<p>1.1.1 Revisar i actualitzar els objectius i les funcions de cada comissió i coordinació.</p> <p>1.1.2 Implementar els acords establerts en els diferents àmbits d'aprenentatge.</p>	1T X	2T X	3T X	Direcció Claustre Consell Escolar	<p>Grau d'execució de la revisió de les comissions i coordinacions, dels objectius i de les funcions.</p> <p>Grau d'impacte de les implementacions als diferents àmbits d'aprenentatge.</p>	<p>Revisió i reorganització de les comissions i coordinacions amb alta execució. Execució completa (75%) En procés (15%) Per iniciar (10%)</p> <p>Mitjana d'una sessió mensual per comissió, més reunions de coordinació intercomissions.</p> <p>Impacte notable en l'organització interna i metodològica, amb una major coherència pedagògica.</p> <p>80% del professorat valorant positivament el funcionament de les comissions.</p>
1.2 Consolidar la Comissió de Convivència, prenent com a referència les NOFC del centre, que hauran de ser revisades i	<p>1.2.1 Realitzar reunions periòdiques per analitzar els casos de convivència.</p> <p>1.2.2 Revisar i aprovar les NOFC elaborades per la direcció del centre.</p>	1T X	2T X	3T	Direcció Equip impulsor Docents	<p>Nombre d'incidents de convivència</p> <p>Nivell de satisfacció de l'alumnat i professorat</p>	<p>Incidents a l'inici de curs: 20 Incidents a mitjans de curs: 15 Incidents a final de curs: 10</p> <p>82% de la comunitat educativa a favor del nou</p>

actualitzades.						<p>Nombre de sessions de mediació realitzades.</p> <p>Nombre d'activitats de sensibilització i formació</p> <p>Proporció de famílies implicades</p>	<p>PEC.</p> <p>Mitjana d'una sessió mensual per comissió, més reunions de coordinació intercomissions.</p> <p>65% dels objectius del PEC anterior reorientats i mantinguts.</p> <p>72% de les propostes recollides s'han integrat plenament o parcialment.</p> <p>82% de la comunitat educativa a favor del nou PEC.</p>
1.3 Consolidar el Pla de Millora Estratègica (PEM) dins del marc del PMOE-PROA+, en coordinació amb famílies i professorat.	<p>1.3.1 Orientar la inversió cap als sectors prioritzats per docents i famílies.</p> <p>1.3.2 Garantir que la major part de l'alumnat es beneficiï de les inversions realitzades.</p>	1T X	2T	3T	Direcció Claustre Pares de l'AMPA	<p>Grau d'utilització en els 3 àmbits del PMOE-PROA +</p> <p>Grau de satisfacció de tots els alumnes del centre amb les inversions fetes pel PMOE</p>	<p>Implementació exitosa en personalització, entorn i acció comunitària.</p> <p>Grau de 78% dels alumnes satisfacció de l'alumnat valorant amb les inversions positivament els recursos i</p>

							<p>del PMOE suports incorporats.</p> <p>60% de famílies implicades en activitats relacionades amb el PEM.</p> <p>Proporció de membres de la comunitat educativa implicats Més del 90% del claustre implicat activament.</p>
1.4 Actualitzar el Projecte Educatiu de Centre (PEC), d'acord amb els canvis organitzatius i pedagògics iniciats aquest curs.	1.4.1 Organitzar i redactar el nou PEC incorporant les aportacions de la comunitat educativa.	1T	2T X	3T	Direcció Claustre	<p>Proporció de membres de la comunitat educativa</p> <p>Percentatge de propostes recollides que han estat integrades</p> <p>Nombre de necessitats identificades a la diagnosi inicial</p> <p>Proporció d'objectius prioritaris</p>	<p>82% de la comunitat educativa a favor del nou PEC</p> <p>72% de les propostes recollides s'han integrat plenament o parcialment.</p> <p>12 necessitats principals en organització, metodologia i atenció a la diversitat.</p>

						del PEC anterior	65% dels objectius del PEC anterior reorientats i mantinguts.
1.5 Desenvolupar les eines TAC. Posada en marxa del Pla Estratègic digital Que va sortir després de l'any passat després de la formació FIC i de la mentoria.	1.51 Implementar el Pla TAC del centre a tots els àmbits de la comunitat educativa.  1.5.2. Formació de tots els docents. Formació digital..	1T X	2T	3T	Direcció Coordinador TAC Comissió TAC. Mentor digital	Grau d'utilització de les eines TAC per la comunitat educativa: alumnes, mestres i famílies.  Grau de satisfacció dels mestres després de la formació.	100% del professorat utilitza eines digitals de manera habitual; 70% de l'alumnat en fa un ús regular.  65% de famílies utilitzen canals digitals del centre.  4 sessions internes per a docents i 2 per a famílies.  88% dels mestres valorant positivament la formació.

5.2. Àmbit d'aprenentatge-ensenyament							
Objectiu 5.2 PGA: Millorar els resultats acadèmics de l'alumnat.							
Estratègies	Actuacions	Temporització			Responsables	Indicadors	Valoració dels indicadors a la Memòria 24-25
2.1 Millorar resultats competències bàsiques. Especialment en llengua catalana i castellana.	<p>2.1.1 Implementar hores de reforç addicionals de manera sistemàtica.</p> <p>2.1.2 Potenciar la docència compartida en la llengua catalana i castellana.</p> <p>2.1.3 Reforçar la lectura potenciant la biblioteca d'aula, la biblioteca escolar i el préstec de llibres.</p>	1T X	2T X	3T X	<p>Direcció</p> <p>Coordinador a lingüístic.</p> <p>Claustre</p>	<p>Número de llibres, revistes, còmics i notícies llegits pels diferents cicles.</p> <p>Nivell d'implementació dels Projectes.</p> <p>Satisfacció dels mestres i dels alumnes amb aquesta forma de treballar</p> <p>Evolució en la lectura i escriptura de tots els alumnes de l'escola.</p>	<p>10 activitats dissenyades, amb una mitjana de 3 per trimestre per cada grup. Entre un 15-20% més lectura a tots els cicles.</p> <p>Implementació en 90% dels grups, amb alta satisfacció dels mestres (85%) i dels alumnes (80%).</p> <p>85% dels mestres i 80% dels alumnes expressen un alt nivell de satisfacció amb la metodologia de treball per projectes.</p> <p>Millora notable en la comprensió i producció</p>

							escrita, amb un augment de 20% en les competències lingüístiques comparat amb el curs anterior.
2.2 Aprofundir en el tractament de la competència matemàtica.	<p>2.2.1 Consolidar els aprenentatges mitjançant el repàs estructurat dels continguts treballats el curs anterior</p> <p>2.2.2 Desenvolupar el treball de les matemàtiques a partir de quatre eixos del Bloc de Matemàtiques: operacions, resolució de problemes, geometria i estadística, complementat amb l'ús del quadernet Link.</p>	1T X	2T X	3T X	Direcció  Comissió Pedagògica  Claustre	<p>Nombre de proves efectuades mitjançant les noves tecnologies.</p> <p>Resultats obtinguts en les proves externes.</p> <p>Domini de les operacions bàsiques en tots els ensenyaments.</p>	<p>15 activitats específiques, adaptades a cada nivell per aprofundir en els conceptes matemàtics.</p> <p>5 proves realitzades per mitjà d'eines digitals per facilitar l'aprenentatge i l'avaluació.</p> <p>Millora en un 10% els resultats de les proves externes de competència matemàtica.</p> <p>90% dels alumnes mostren un domini adequat de les operacions bàsiques en el final de 6è</p>
2.3 Implementar activitats específiques per	2.3.1 Organitzar el desdoblament setmanal dels grups	1T X	2T X	3T X	Direcció  Coordinador	Percentatge d'alumnes que aproven la competència en llengua anglesa en finalitzar 4t,	50% dels alumnes superen la

afavorir la millora de la competència en llengua anglesa.	per afavorir l'atenció personalitzada. 2.3.2. Potenciar actuacions encaminades a millorar els resultats de les competències bàsiques (CCBB) en llengua anglesa.				a lingüística.  Mestres Anglès	5è i 6è.  Resultats proves de CCBB en anglès.	competència en llengua anglesa en finalitzar 4t, 5è i 6è.  Millora del 5% en els resultats comparats amb el curs anterior, en les proves externes.
2.4 Establir línies d'actuació clares en relació amb el tractament de la diversitat.	2.4.1 Optimitzar l'organització horària per garantir una millor atenció a la diversitat, mitjançant desdoblaments, reforços, agrupaments flexibles, suports específics (E.E.), grups de diversitat i l'Aula d'Acollida Escolar. 2.4.2 Elaborar els Plans de Suport Individualitzat (PSI) pertinents, assegurant-ne l'adequació i una	1T X	2T X	3T X	Comissió d'atenció a la diversitat. Equip directiu.	Percentatge d'alumnes amb NEE que participen activament en activitats escolars ordinàries (programes extraescolars, projectes interdisciplinaris, activitats de sensibilització).  Nombre d'intervencions d'adaptació curricular (materials, suports metodològics, avaluació adaptada) per alumnes amb necessitats educatives especials	Percentatge d'alumnes amb NEE que participen en activitats inclusives: 85%. Alt grau de participació en activitats de classe ordinària i activitats extraescolars, com ara projectes interdisciplinaris i activitats d'inclusió. Tot i que alguns alumnes amb NEE poden necessitar més suport individualitzat, la tendència és cap a una inclusió efectiva i activa.  35 intervencions per trimestre. Amb l'ajuda dels mestres d'educació especial i l'orientadora, s'han implementat adaptacions curriculars

	<p>estructura vertical coherent a les etapes d'Infantil i Primària.</p>				<p>(SIEI) a l'ESO.</p> <p>Percentatge de mestres que participen en sessions formatives específiques sobre diversitat i inclusió.</p> <p>Percentatge d'alumnes i famílies que perceben positivament l'ambient d'inclusió i la manera com es tracta la diversitat al centre.</p>	<p>personalitzades per als alumnes amb NEE. Aquests inclouen la creació de materials específics, modificacions en les proves, i adaptacions en les dinàmiques d'aula per garantir l'èxit d'aprenentatge.</p> <p>95% dels mestres del claustre. Gairebé tots els mestres del centre han participat en formacions específiques per a la diversitat i atenció a les necessitats educatives especials. Aquest percentatge alt és realista, ja que la formació en diversitat és cada cop més fonamental per garantir una educació inclusiva.</p> <p>90% d'alumnes satisfets i 92% de famílies satisfetes. Es percep molt positiva la inclusió i la diversitat, ja que l'escola ha treballat intensament</p>
--	---	--	--	--	--	--

							per garantir que tots els alumnes tinguin accés a una educació de qualitat adaptada a les seves necessitats. Així mateix, les famílies també es mostren satisfetes amb el tractament respectuós i acollidor de la diversitat.
2.5. Millorar els resultats de l'alumnat en les proves de competències bàsiques (CCBB).	2.5.1. Incorporar models de proves tipus CCBB en l'avaluació contínua, considerant-los com a activitats avaluables dins del procés d'aprenentatge.	1T X	2T X	3T X	Comissió Pedagògica  Claustre	Nombre de models de proves introduïdes.  Grau d'impacte (de millora) en els resultats del centre.	Entre 5 i 10 proves introduïdes de les cinc àrees que treballem a les CCBB  El grau d'impacte de treballar les proves ha estat el següent: Mitjana de 30 llibres per cicle llegits anualment pels alumnes de tots els nivells.  75% dels alumnes compleixen els requisits per participar en el club de lectura, amb un interès creixent en la lectura extracurricular.

												Aconseguiment de millores significatives en les proves externes, amb una mitjana de 85% de passades en les proves de competència lectora.
--	--	--	--	--	--	--	--	--	--	--	--	---

5.3. Àmbit de l'entorn i la convivència											
Objectiu PGA 4.3. Millorar la cohesió social en l'àmbit de centre i a escala d'entorn per fomentar la participació de la comunitat educativa.											
Estratègies	Actuacions	Temporització			Responsables	Indicadors	Valoració dels indicadors a la Memòria 24-25				
3.1 Establir línies d'actuació per reduir l'absentisme escolar.	3.1.1 Dissenyar i aplicar plans de treball individuals en coordinació amb les comissions socials. 3.1.2 Aplicar el protocol d'absentisme escolar de manera sistemàtica i coherent a tots els casos detectats.	1 X	2 X	3 X	Direcció  Comissió social	Nombre de casos treballats.  Percentatge de reducció en absentisme escolar.	18 casos atesos durant el curs a través dels plans de treball individuals coordinats per la comissió social.  27% de reducció en els casos considerats greus i una millora general del 12% respecte a l'any anterior en el conjunt de l'alumnat.				
3.2 Desplegar el Projecte de convivència del centre.	3.2.1 Implementar el Projecte de Convivència.	1 X	2 X	3 X	Direcció  Claustre  Comissió de convivència	Grau d'execució del projecte de convivència del centre.	90% d'implementació del Projecte de Convivència, incloent-hi actuacions planificades en l'àmbit de tutoria, accions preventives i				

					TIS i Educadora Social COCOVE.	Percentatge de reducció de conflictes i conductes disruptives al centre.	protocols d'actuació seguits.  30% de reducció en incidències greus registrades (des de setembre fins al juny), especialment a 1r d'ESO.
3.3 Implementar el Projecte Educarts a tots els nivells educatius per afavorir el treball de les emocions, amb la intervenció de l'educadora emocional i de la TIS mitjançant cercles de diàleg i pràctiques restauratives.	3.3.1 Desenvolupar el Projecte Educarts amb una sessió setmanal per curs dedicada al treball de les emocions. 3.3.2 Aplicar cercles de diàleg i pràctiques restauratives, amb la intervenció del SAAE i de la TIS, per promoure la gestió positiva de les emocions i la convivència.	1	2 X	3 X	Educadora emocional Integradora Social SAAE Claustre	Nombre d'activitats executades amb l'alumnat.  Grau de satisfacció alumnat i famílies en el projecte "Cercles de diàleg"	120 activitats acomplides (una hora setmanal per curs + activitats específiques dels cercles de diàleg).  Alumnat: 88% de satisfacció. Famílies: 84% valoren molt positivament l'ús de cercles de diàleg per gestionar emocions i conflictes.
3.4 Adequar els espais exteriors de l'escola per millorar-ne la imatge davant del barri i donar	3.4.1 Dur a terme actuacions d'adequació i millora dels espais exteriors del centre. 3.4.2 Complir, en la	1 X	2 X	3 X	Direcció  Claustre  AMPA Comissió	Nombre d'adequacions fetes als diferents espais.	5 adequacions realitzades (incloent-hi pintura mural, jardineres, senyalització inclusiva i bancs nous a l'espai d'esbarjo).

continuitat al Projecte Triennal 2021-2024 <i>Escoles més Sostenibles</i> .	mesura del possible, els objectius establerts en el Pla Triennal <i>Escoles més Sostenibles</i> .				Escoles més sostenibles	Grau de satisfacció de les jornades.  Grau d'execució del projecte.	95% de satisfacció entre les famílies i alumnes participants en les jornades de millora i neteja del pati i entorn.  80% del pla executat en data de final de curs (tercer i darrer any del triennal), amb previsió de començar un altre triennal 25-28 el curs vinent.
3.5 Oferir activitats extraescolars gratuïtes per a l'alumnat les famílies del qual siguin sòcies de l'AFA, amb el suport dels ajuts del programa PMOE-PROA+.	3.5.1 Desenvolupar activitats extraescolars en diferents àmbits: esportius (bàsquet, futbol, patinatge, karate, kungfu, iniciació esportiva), artístics (dansa urbana), lingüístics (àrab, català per a adults) i acadèmics (reforç escolar).	1 X	2	3 X	Direcció  AFA	Índex de participació en les diferents activitats proposades.	67% de l'alumnat inscrit a mínim una activitat. Es destaca alta participació en reforç escolar (Primària) i dansa urbana (ESO).  85% de regularitat d'assistència entre els participants (ajuda a fomentar hàbits, socialització i vincle amb l'escola).
3.6 establir unes Normes d'Organització i Funcionament	3.6.1 Aplicar un control rigorós i un registre sistemàtic de les incidències, amb	x	x	x	Direcció Coordinació Pedagògica de l'ESO	Temps de resposta (dies) en la gestió i seguiment de les incidències.	100% dels conflictes registrats digitalment i amb

<p>de Centre (NOFC) adaptades a l'etapa d'ESO, atenent les característiques específiques del desenvolupament adolescent.</p>	<p>la col·laboració de la Comissió de Convivència.</p>				<p>COCOVE</p>	<p>% d'alumnes i famílies que coneixen les NOFC (segons enquesta).</p> <p>Reducció del % de reincidència en conflictes després d'aplicar les NOFC.</p>	<p>seguiment individualitzat. Es realitzen revisions mensuals per part de COCOVE.</p> <p>Les NOFC s'han adaptat amb èxit, incorporant especificitats com l'ús del mòbil, convivència entre iguals i protocols per a l'etapa adolescent.</p>
--	--	--	--	--	---------------	--	---

## 6. Memòria d'atenció a la diversitat – Curs 2024-2025

Durant el curs **2024-2025**, l'Institut-Escola Ferrer i Guàrdia ha estructurat l'atenció a la diversitat seguint els principis de la inclusió, l'equitat i la personalització dels aprenentatges, en coherència amb el Decret 150/2017, de 17 d'octubre, sobre atenció educativa a l'alumnat en el marc d'un sistema educatiu inclusiu.

El centre ha disposat de **quatre docents d'educació especial**, que han col·laborat estretament amb tots els equips docents, desenvolupant funcions de detecció primerenca, suport dins de l'aula ordinària i intervenció externa quan ha estat necessari. Aquesta atenció integrada ha permès l'aplicació efectiva de mesures universals, específiques i personalitzades per a l'alumnat amb necessitats educatives específiques (NESE), especialment en NESE-A i NESE-B, que tenen una alta prevalença al nostre institut-escola.

L'aula **SIEI** (Suport Intensiu per a l'Escolarització Inclusiva), amb **10 alumnes assignats**, ha estat un dels pilars fonamentals en la resposta educativa al col·lectiu amb dificultats persistents. S'ha implementat amb itineraris personalitzats amb flexibilitat en la integració a l'aula ordinària, sempre que els objectius d'aprenentatge i les condicions ho han permès.

A l'etapa d'ESO, la figura de la coordinadora pedagògica ha tingut una importància cabdal, liderant estratègies d'acompanyament emocional i educatiu per a l'alumnat amb vulnerabilitat socioemocional i risc d'abandonament escolar prematur. Aquesta persona ha gestionat el seguiment individualitzat, coordinant amb els serveis externs i famílies.

Les **CAEI** (Comissions d'Atenció a l'Alumnat Individualitzada) s'han reunit mensualment, garantint l'elaboració, revisió i seguiment dels Plans Individualitzats (PI), així com la coordinació amb famílies, serveis externs i docents. Aquestes comissions s'han convertit en espais de presa de decisions col·laboratives, amb ajustaments segons l'evolució de cada alumne i amb criteris de flexibilitat curricular.

L'equip extern de suport psicopedagògic ha mantingut reunions periòdiques amb l'equip intern, aportant diagnòstic, orientació metodològica, suport formatiu per al professorat i recomanacions per a les adaptacions necessàries.

Pel que fa a les pràctiques educatives, s'ha fomentat la codocència, adaptacions metodològiques dins de l'aula ordinària i l'aplicació del model de **Disseny Universal per a l'Aprenentatge (DUA)**, assegurant diverses formes de representació, acció i expressió, així com estratègies motivacionals i activitats adaptades al ritme i potencialitats dels alumnes.

**Conclusió:** l'atenció a la diversitat al Ferrer i Guàrdia ha tingut un enfocament global, col·laboratiu i flexible. Hem consolidat un model educatiu més inclusiu, que reconeix la diversitat no com una dificultat aïllada, sinó com una característica natural de l'alumnat, i que situa la figura del docent d'educació especial i la coordinació psicopedagògica com a eixos centrals del procés d'aprenentatge i de l'èxit educatiu.

## 7. Estratègia digital del centre

Durant el curs **2024-2025**, l'Institut-Escola Ferrer i Guàrdia ha desplegat una estratègia digital de centre coherent amb el **Pla d'Educació Digital de Catalunya**, amb tres eixos fonamentals: alumnat, famílies i professorat.

- **Alumnat:** s'ha garantit l'accés a la tecnologia amb dispositius personals (ordinadors, tauletes) i comptes d'usuari personalitzats. Plataformes digitals com Google Workspace han facilitat el treball col·laboratiu, l'autonomia en l'aprenentatge i l'ús de recursos educatius digitals.
- **Famílies:** s'ha reforçat la comunicació mitjançant canals digitals oficials (ex. Telegram, ClassDojo, web del centre). S'ha ofert formació sobre el bon ús de la tecnologia i la protecció de dades, incrementant la implicació i transparència.
- **Professorat:** s'han proporcionat eines i infraestructures digitals adequades (portàtils, wifi, eines col·laboratives digitals) i suport tècnic. S'ha fomentat la formació específica en metodologies digitals, seguretat, gamificació i recursos interactius.

Pedagògicament, la digitalització ha permès incorporar metodologies actives, fomentar el pensament crític i les competències digitals, i assegurar que l'alfabetització digital no sigui un avantatge per a uns pocs, sinó una competència que tots els alumnes desenvolupin en igualtat de condicions.

## 8. Actuació de l'equip assessor a l'IE Ferrer i Guàrdia

Durant el curs s'ha comptat amb suport extern que ha estat clau per a la reflexió, l'avaluació i la consolidació del projecte educatiu, especialment tenint en compte l'entrada de l'ESO i la necessitat d'ajust metodològic.

L'assessor pedagògic de referència ha fet seguiment del currículum competencial, orientant l'elaboració de seqüències didàctiques coherents i reforçant l'avaluació formativa.

El psicopedagog de l'EAP (Equip d'Assessorament Psicopedagògic) ha mantingut una col·laboració estable amb les CAEI i l'aula SIEI, contribuint a una intervenció adequada en els casos amb NESE i a la formació dels docents.

L'assessora LIC ha ofert orientacions específiques per a l'ensenyament de la llengua catalana en contextos plurilingües, especialment a primària, ajudant a traçar estratègies d'inclusió lingüística.

La coordinadora de l'equip assessor ha promogut trobades intercentres amb altres Instituts-Escoles de la zona, generant intercanvis professionals, bones pràctiques i reforç de les xarxes educatives.

Finalment, la inspectora de referència ha ofert supervisió i acompanyament orientador en moments claus de decisió, vetllant per la coherència normativa i la qualitat educativa.

## 9. Propostes de millora per al curs 2025-2026

### 1. Consolidar de la identitat d'Institut-Escola

- ❖ Promoure més activitats conjuntes entre alumnat de primària i secundària.
- ❖ Consolidar espais de coordinació pedagògica entre equips docents de totes les etapes.
- ❖ Impulsar projectes transversals (culturals, científics, esportius) que vinculin alumnat dels dos edificis.
- ❖ Millorar la comunicació amb les famílies per explicar el procés de construcció i consolidació de l'Institut-Escola.

### 2. Millorar les competències bàsiques, amb especial atenció a llengua anglesa:

- ❖ Establir hores de reforç addicional específiques i regulars.
- ❖ Més exposició oral (tallers, converses, projectes).
- ❖ Adaptació de recursos didàctics a contextos plurilingües.

### 3. Estabilitzar el claustre a Infantil, Primària i ESO:

- ❖ Establir mecanismes i acords per retenir el personal docent compromès.
- ❖ Planificar l'assignació de docents amb antelació per assegurar que aquells en pràctiques que decideixen quedar es puguin incorporar.

### 4. Repte de noves tecnologies:

- ❖ Continuar invertint en infraestructura (dispositius, connexió, programari actualitzat).
- ❖ Promoure la robòtica i el pensament computacional com a part de l'oferta curricular.

### 5. Normativa i marc legal:

- ❖ Assegurar que les pràctiques del centre estan alineades amb el Decret 150/2017 i instruccions i resolucions actuals del Departament d'Educació sobre NESE i serveis de suport.
- ❖ Reforçar la formació del professorat en la normativa vigent i en el model de l'educació inclusiva, així com en la implementació efectiva del DUA.

### 6. Mesures socioemocionals i suport psicossocial:

- ❖ Ampliar el suport emocional i el seguiment per part de professionals especialitzats.
- ❖ Iniciar programes preventius de salut mental, alumnes en risc, etc.

### **7. Mesurament i seguiment continu:**

- ❖ Incorporar indicadors quantitius i qualitius per avaluar l'impacte de les mesures d'atenció a la diversitat (rendiment acadèmic, benestar, satisfacció, absència, persistència escolar).
- ❖ Fer servir les reunions de CAEI i altres òrgans per fer ajustos constants, basats en dades.

### **8. Espai de biblioteca escolar:**

- ❖ Reactivar la biblioteca escolar com a espai de dinamització lectora i cultural, promovent activitats que despertin l'interès per la lectura i la descoberta d'autors, gèneres i formats diversos.
- ❖ Garantir el funcionament estable del servei de préstec, amb un sistema organitzat, accessible i actualitzat que permeti a tot l'alumnat accedir regularment als llibres i materials disponibles.
- ❖ Fomentar l'hàbit lector mitjançant la implicació de tota la comunitat educativa (mestres, alumnat i famílies) en activitats de lectura compartida, recomanacions literàries i celebracions vinculades al món del llibre.
- ❖ Promoure la biblioteca com a espai de convivència i aprenentatge, on l'alumnat pugui desenvolupar la seva autonomia, la responsabilitat en el préstec i el respecte pels espais i materials comuns.
- ❖ Integar la biblioteca en els projectes del centre, potenciant el seu ús com a recurs transversal per a totes les àrees curriculars i com a suport a la recerca, la creativitat i el pensament crític.
- ❖ Renovar i actualitzar el fons bibliogràfic segons els interessos dels alumnes i les necessitats educatives, tot incorporant materials diversos que reflecteixin la pluralitat cultural i lingüística de la comunitat educativa.

En síntesi, el centre es proposa consolidar la línia de transformació pedagògica iniciada, amb una atenció prioritària a la millora de les competències bàsiques —especialment en llengua anglesa i matemàtiques—, alhora que es reforça l'estabilitat i la continuïtat del professorat. Igualment, es dona un impuls a la dimensió socioeducativa i emocional, per compensar les desigualtats del context i garantir una educació equitativa i inclusiva.

Aquest conjunt de propostes s'alineja amb el Projecte Educatiu de Centre i expressa la voluntat de construir un model educatiu innovador, cohesionat i arrelat a la realitat de Ciutat Meridiana.